

**JANUSZ
TRZEBIATOWSKI
OZNAKI
METALOWE
/WYBÓR/**

MUZEUM
JANUSZA TRZEBIATOWSKIEGO
CHOJNICE
2013



JANUSZ TRZEBIATOWSKI

POLSKA 30-250 KRAKÓW, UL. GAJÓWKA 25, TELEFON: +48 (12) 429 70 40, 502-218-629 www.galeriatrzebiatowskiego.pl

Janusz Gerard Stanisław Jutrzenka Trzebiatowski urodził się w Chojnicach 9 lipca 1936 roku. Od 1954 roku nieprzerwanie żyje i pracuje w Krakowie. Jego twórczość to malarstwo, rzeźba plakat, mała forma rzeźbiarska, medalierstwo, a także realizacje w zakresie architektury i scenografii. W dorobku także twórczość poetycka. Za całokształt twórczości odznaczony Krzyżem Kawalerskim i Krzyżem Oficerskim Orderu Odrodzenia Polski, Złotym Laurem za Mistrzostwo w Sztuce i wieloma innymi odznaczeniami i wyróżnieniami. członek, Association Internationale des Arts Plastiques AIAP, Federation Internationale De La Medaille FIDEM, Polish Pastel Society of America, Stowarzyszenia Twórczego POLART, Stowarzyszenia Pastelistów Polskich, Związku Polskich Artystów Plastyków, Związku Literatów Polskich, Stowarzyszenia Artystyczno-Literackiego i innych. Wystawiał za granicą w: Anglii, Armenii, Austrii, Belgii, Bułgarii, Chinach, Czechach, Danii, Estonii, Finlandii, Francji, Hiszpanii, Holandii, Indiach, Irlandii, Izraelu, Japonii, Kanadzie, na Kubie, w Luksemburgu, Meksyku, Niemczech, Norwegii, Polsce, Rosji, Serbii, Słowacji, Stanach Zjednoczonych Ameryki Północnej, Syrii, Szwajcarii, Szwecji, Ukrainie, na Węgrzech, we Włoszech. 196 wystawy indywidualne w kraju i za granicą, udział w 495 wystawach międzynarodowych, ogólnopolskich i środowiskowych.

PRACE JANUSZA TRZEBIATOWSKIEGO ZNAJDUJĄ SIĘ W NASTĘPUJĄCYCH MUZEACH /NA DZIEŃ 1 CZERWCA 2013/

1. British Museum, Londyn (Wielka Brytania),
2. Ermitaż, Sankt Petersburg i inne muzea państwowe w Rosji,
3. Muzeum Narodowe w Chinach, Museum of Modern Art shanghai (Chiny),
4. Ogaki Poster Museum (Japonia),
5. Royal coin Gabinet, National Museum of Monetary history, Sztokholm (Szwecja),
6. Lahti Art Museum (Finlandia),
7. Museo centro Danteso, Rawenna (Włochy),
8. Muzeum Sztuki Watykan,
9. Moravska Galerie, Brno (Czechy),
10. Museum der Bidenden Kunst, Lipsk (Niemcy),
11. Musee des Beaux-Arts, Mons (Belgia),
12. Musee de l’Affiche, Paryż (Francja),
13. Galeri Konstars centrum, Malmö (Szwecja),
14. Museo consejo Superior de Deportes, Madryt (Hiszpania),
15. L’Institut Polonaise, Paryż (Francja),
16. Museum Miasta Strarzicy (Bułgaria),
17. Kunst hallen, Uppsala (Szwecja),
18. Musée de l’Affiche a Mons (Belgia)
19. Laens Land Sting Uppsala (Szwecja),
20. Musee Olimpique, Lozanna (Szwajcaria),
21. Mennica Anders Nyborg A/S (Dania),
22. conseil Municipal, Saillans (Francja),
23. Dansk Plakat Museum, Åbyhrj (Dania),
24. Museum Numizmatyki i Medali, Lwów (Ukraina),
25. Polnisches Museum in Rapperswill (Szwajcaria),
26. Zbiory Miasta Beuningen (Holandia),
27. Światowe Muzeum Plakatu Listowel (Irlandia),
28. Kolekcja Konsulatu Generalnego Polski (Chiny),
29. Zbiory Loga 112 hoyerarde Norge (Norwegia),
30. Center Culture Jeunesse Musees Provincede Liege (Belgia),
31. Zbiory Związku Węgierskich Artystów Plastyków w Budapeszcie (Węgry),
32. Zbiory Polskiej Akademii Nauk w Wiedniu,
33. Muzej Srema (Serbia),
34. Muzeum Medali Kremnica (Słowacja),
35. Muzeum Narodowe w Warszawie,
36. Muzeum Narodowe w Krakowie,
37. Muzeum Narodowe w Poznaniu,
38. Muzeum Narodowe w Szczecinie,
39. Muzeum Narodowe we Wrocławiu,
40. Muzeum Śląskie w Katowicach,
41. Muzeum Historyczne Miasta Krakowa,
42. Muzeum Historyczne Miasta Stołecznego Warszawy,
43. Muzeum Sztuki Medalierskiej we Wrocławiu,
44. Muzeum Pomorza Środkowego w Słupsku,
45. Muzeum imienia Leona Wyczółkowskiego w Bydgoszczy,
46. Muzeum Okręgowe w Chełmie,
47. Muzeum Okręgowe w Lublinie,
48. Muzeum Okręgowe w Nowym Sączu,
49. Muzeum Okręgowe w Sandomierzu,
50. Muzeum Okręgowe w Tarnowie,
51. Muzeum Okręgowe w Chorzowie,
52. Muzeum Historyczno-Etnograficzne w Chojnicach,
53. Muzeum Piśmiennictwa Kaszubskiego w Wejherowie,
54. Muzeum Uniwersytetu Jagiellońskiego w Krakowie,
55. Państwowe Muzeum na Majdanku w Lublinie,
56. Muzeum Zachodnio-Kaszubskie w Bytowie,
57. Muzeum Sportu i Turystyki w Warszawie,
58. Muzeum PTTK w Puławach,
59. Muzeum Kresów w Lubaczowie,
60. Muzeum Teatru w Krakowie,
61. Zbiory Zamku Królewskiego w Warszawie,
62. Zbiory Biblioteki Jagiellońskiej w Krakowie,
63. Muzeum Historii Ruchu Robotniczego w Poznaniu,
64. Zbiory Towarzystwa Przyjaciół Sztuk Pięknych w Warszawie,
65. Zbiory Towarzystwa Przyjaciół Sztuk Pięknych w Krakowie,
66. Zbiory Akademii Sztuk Pięknych w Krakowie,
67. Zbiory centrum Rzeźby Polskiej w Orońsku,
68. Zbiory Polskiej Akademii Nauk Zakład im. Ossolińskich we Wrocławiu,
69. Zbiory Sztuki Współczesnej Miasta Mikołowa,
70. Zbiory Kliniki im. Jana Pawła II w Krakowie,
71. Zbiory Wydawnictwa „Jagiellonia” w Krakowie,
72. Zbiory Księżniczki Pomorskiej w Buku,
73. Zbiory Krakowskiego Domu Kultury,
74. Zbiory Biura Wystaw Artystycznych w Kielcach,
75. Zbiory Małopolskiego Biura Wystaw Artystycznych w Nowym Sączu,
76. Zbiory Biura Wystaw Artystycznych w Suwałkach,
77. Zbiory Biura Wystaw Artystycznych w Tarnowie,
78. Zbiory Galerii „Centrum” w Krakowie – Nowej hucie,
79. Zbiory Domu Środowisk Twórczych w Łomży,
80. Zbiory Biura Wystaw Artystycznych w Bydgoszczy,
81. Zbiory Myślenickiego Ośrodka Kultury,
82. Zbiory Fundacji Kultury Polskiej w Warszawie,
83. Galeria Sztuki Współczesnej DK hTS w Krakowie,
84. Galeria Sztuki Państwowej Szkoły Muzycznej w Krakowie - Nowej hucie
85. Kolekcja „Sacro Art” Krakowie,
86. Kolekcja Biura Wystaw Artystycznych w Olkuszu,
87. Kolekcja Biura Wystaw Artystycznych w Miechowie,
88. Kolekcja Warmińsko-Mazurskiej Filharmonii w Olsztynie,
89. Galeria Sztuki Współczesnej w Chojnicach,
90. Dom pracy twórczej (muzeum) w Miechowie
91. Archiwum Plakatu Turystycznego RPK Lublin
92. Zbiory Ministerstwa Kultury i Sztuki w Warszawie,
93. Zbiory Towarzystwa Pastelistów Polskich w Nowym Sączu,
94. Zbiory Wydziału Kultury i Dziedzictwa Narodowego Urzędu Miasta Krakowa,
95. Zbiory „Kuźnicy” w Krakowie,
96. Zbiory BWR w Krakowie,
97. Zbiory Okręgu Związku Polskich Artystów Plastyków w Szczecinie,
98. Zbiory Wydziału Kultury i Sztuki Urzędu Miasta Bydgoszczy.
99. MUZEUM JANUSZATRZEBIATOWSKIEGO W CHOJNICACH (KOLEKCJA 520 DZIEŁ).
100. KOLEKCJA STAŁA MALARSTWA JANUSZA TRZEBIATOWSKIEGO RUBINSTEINRESIDENCE KRAKÓW
101. MUZEUM JANUSZA TRZEBIATOWSKIEGO W SIENNICY RÓŻANEJ (W ORGANIZACJI).
102. GALERIA JANUSZA TRZEBIATOWSKIEGO /EKSPOZYCJA STAŁA/ W SUKIENNICACH THUY TRAN DINHA W CHOJNICACH
103. STAŁA GALERIA PLAKATU ARTYSTYCZNEGO JANUSZA TRZEBIATOWSKIEGO W ZESPOLE SZKÓŁ W SIENNICY RÓŻANEJ

Także w licznych zbiorach prywatnych w kraju i za granicą, m. in. w Austrii, Armenii, Anglii Belgii, Chinach, Republice Czech, Danii, Finlandii, Francji, Holandii, Hiszpanii, Irlandii, Kanadzie, Niemczech, Norwegii, Rosji, Słowacji, Stanach Zjednoczonych Ameryki Północnej, Szwajcarii i Szwecji.

WYDAŁ NASTĘPUJĄCE TOMIKI POEZJI:

1. Poezje, posłowie Stanisław Franczak, Oficyna Wydawnicza KKAL, Kraków 1993,
2. Przyjaciółko moja, posłowie Maciej Naglicki, Oficyna Wyd. Agat-Print, Kraków 1994,
3. Ogrody sztuki, posłowie Michał Ciechański, Oficyna Wyd. KKAL, Kraków 1996,
4. Przestrzenie miłości, posłowie Michał Siemaszko, Oficyna Wyd. KKAL, Kraków 1997,
5. Fotografie pamięci, wstęp Piotr Augustynek, Wyd. ST POLART, Kraków 1999,
6. Ona, wstęp Bolesław Faron, Kraków 2001, Wyd. J. T. Chełm – Kraków 2003,
7. Pomiędzy, wstęp Jan Pieszczechowicz, Oficyna Wyd. Agat-Print, Kraków 2004,
8. Zapiski, wstęp Jan Pieszczechowicz, Wydawnictwo ST POLART, Kraków 2005,
9. Dotyk, Wydawnictwo Stowarzyszenia Twórczego POLART Kraków 2007,
10. Pieta, wstęp Stanisław Dziedzic, Wyd. Towarzystwa Słowaków w Polsce 2010.
11. Krawędzie, wstęp Stanisław Dziedzic, Jan Pieszczechowicz, Bolesław Faron, wyd. TSP Kraków- Chojnice 2013.

Także liczne publikacje w wydawnictwach prasowych, książkach i almanachach.

Otrzymują Państwo kolejny tom – przewodnik po sztuce Janusza Trzebiatowskiego, poświęcony odznakom. Dla porządku przypomnijmy ważne tomy z kilkudziesięciu:

Janusz Trzebiatowski Rzeźba malarstwo, Kraków 2008, wstęp Krzysztof Kuliś

Janusz Trzebiatowski Olej, Kraków 2011, wstęp Stanisław Tabisz

Janusz Trzebiatowski Znak graficzne /logo/, Chojnice 2012, wstęp Ryszard Miłek.

Janusz Trzebiatowski to wyjątkowy artysta o niezwykle bogatej palecie zainteresowań i co za tym idzie, realizacji plastycznych. W kręgu Jego zainteresowań znalazły się właściwie wszystkie dziedziny sztuk plastycznych. Jest rzeźbiarzem i medalierem, malarzem, grafikiem, autorem plakatów, scenografem i poetą. Realizował wnętrza, projektował ściany ceramiczne, płaskorzeźbione i malowane. W każdej z tych dziedzin plastyki doszedł do mistrzostwa, i choć problemy wynikające z tradycyjnych podziałów różnych dyscyplin sztuki nie są przez artystę w zasadzie przekraczane, to wydaje się, że doświadczenia nabyte przy realizacji malarstwa sztalugowego, a zwłaszcza studia pastelowe, notujące na żywo pomysł plastyczny, w pewien sposób zdeterminowały zarówno medalierstwo, jak i odznaki przez Niego projektowane. Zauważamy tę cechę w dużej grupie odznak turystycznych.

Odnaki – to wyróżnienia określające przynależność do organizacji, instytucji, klubu itp., będące świadectwem zainteresowań, szczególnych zasług, pełnionych funkcji czy osiągnięć w konkretnej dziedzinie życia społecznego. Tradycje nadawania odznak były i są kultywowane również w polskim ruchu krajoznawczym i turystycznym. Powstałe w 1873 roku Polskie Towarzystwo Tatrzańskie oraz w 1906 roku Polskie Towarzystwo Krajoznawcze jako pierwsze na swoich odznakach wykorzystywało symbole określające główne cele ich działalności – poznanie ziemi ojczystej, jej historii i kultury. Po połączeniu obu towarzystw w 1950 roku, w Polskie Towarzystwo Turystyczno-Krajoznawcze jednocześnie określono jednolite zasady wielostopniowych odznak zachęcających do uprawiania turystyki, a także stanowiących dowód umiejętności i doświadczenia turystycznego.

Najliczniejszą jednak grupę stanowią oznaki pamiątkowe z poszczególnych imprez: zlotów, rajdów, zjazdów, spływów, regat, różnych zawodów. Każda z tych imprez upamiętniona jest zazwyczaj wydaniem odznaki turystycznej, którą otrzymują uczestnicy.

Janusz Trzebiatowski, który sam był działaczem turystycznym, związanym przede wszystkim z AKT ZSP w Krakowie i PTTK, założyciel i pierwszy prezes Oddziału Akademickiego PTTK w Krakowie, pierwsze odznaki zaczął projektować w połowie lat 50-tych XX wieku. Były to odznaki rajdów studenckich w Beskidzie Wysokim (1956, 1958), Jurze Krakowskiej (1957), czy rajdu jesiennego „Pod parasolem” z 1960 r. W ciągu minionych lat wykonał blisko 300 odznak turystycznych. Każda z tych prac to miniaturowe dzieło sztuki. Przypominają często średniowieczne miniatury, z uproszczonym krajobrazem, wykorzystując emalie i metal, uzyskuje niebywałą jedność formy i czytelność przekazu. Artysta wykorzystuje motywy krajobrazowe, etnograficzne charakterystyczne dla regionu, w którym impreza się odbywa, podkreślając przekaz lapidarnymi napisami.

Jak wszystkie prace Trzebiatowskiego, tak i odznaki turystyczne od innych wyróżnia prostota i umiejętność wykorzystania materii: metalu i emalii. Tworzy nastrój i narrację poprzez oszczędność szczegółów, czystość i klarowność formy, poprzez poszukiwanie czytelnego znaku plastycznego przenosi na skrawek metalu urok i piękno polskiego krajobrazu.

Artysta współpracował z wybitnymi krakowskimi grawerami. Wszystkie jego odznaki wykonane były w pracowniach Alojzego Borowicza, Alfonsa Kołodziejczyka oraz Adama Sroki w Krakowie.

Duży zespół, ponad 300 odznak i odznak zaprojektowanych przez Janusza Trzebiatowskiego znajduje się w zbiorach Muzeum Sztuki Medalierskiej we Wrocławiu.

Pierwsza wystawa, na której zaprezentowano odznaki i odznaki turystyczne Janusza Trzebiatowskiego odbyła się w 1967 roku, w Muzeum Sztuki Medalierskiej we Wrocławiu. Została przygotowana przez wrocławskie Muzeum przy współpracy z Komisją Krajoznawczą Oddziału wrocławskiego PTTK. Kolejną okazją podziwiania tych **miniaturowych dzieł sztuki** była indywidualna wystawa Janusz Trzebiatowski. Medalierstwo w Muzeum Sztuki Medalierskiej w 1979 roku. To we wstępie do katalogu tej ekspozycji Andrzej Pollo tak pisze o tych metalowych dziełach sztuki: „Wszędzie prostota, ale i umiejętność wydobywania z materii: metalu, emalii – najistotniejszych jej walorów, odpowiadających treści. Taka jest seria odznak poświęconych Beskidom czy Tatrom, podobne w swoim wyrazie są odznaki rozmaitych rajdów z klasyczną już, niezwyklej urody odznaką rajdu Uniwersytetu Jagiellońskiego w 1971 roku, gdzie nastrój i narrację tworzy umieszczona w górnej partii sześcioboku o złagodzonych narożach uproszczona sylweta sarny widocznej tylko w dolnej partii torsu (...)”

Barbara Kozarska-Orzeszek, Wrocław 2013

JANUSZ TRZEBIATOWSKI

POLAND30-250KRAKOW,UL.GAJÓWKA25,TELEPHONE:+48(12)4297040,502-218-629WWW.GALERIATRZEBIATOWSKIEGO.PL

Janusz Gerard Stanisław Jutrzenka Trzebiatowski was born in Chojnice on the 9th of July 1936. Since 1954 he has continuously lived and worked in Krakow. His work comprises painting, sculpture, poster, small sculpture form, medallic art, as well as projects in architecture and scenography. In his heritage there also is poetry. For his lifetime achievements he was awarded the Knight's Cross and the Officer's Cross of the Order of Rebirth of Poland, the Gold Laurel for Mastery in the Art and many more awards and distinctions. He is a member of Association Internationale des Arts Plastiques AIAP, Federation Internationale De La Medaille FIDEM, Polish Pastel Society of America, Creative Society POLART, the Society of Polish Pastellists, the Association of Polish Artists and Designers, the Association of Polish Literates, the Art and Literature Creative Society and others. He has had exhibitions in: England, Armenia, Austria, Belgium, Bulgaria, Czech Republic, Denmark, Estonia, Finland, France, Spain, Netherlands, India, Ireland, Israel, Japan, Canada, Cuba, Luxembourg, Mexico, Germany, Norway, Poland, Russia, Serbia, Slovakia, the USA, Syria, Ukraine, Hungary and Italy. He has had 196 individual exhibitions in the country and abroad, he has participated in 495 international, nationwide and regional exhibitions.

JANUSZ TRZEBIATOWSKI'S ARTWORKS CAN BE SEEN IN THE FOLLOWING MUSEUMS

1. British Museum, London (the United Kingdom),
2. Hermitage, Sankt Petersburg and other national museums in Russia,
3. National Museum in China. Museum of Modern Art Shanghai (China),
4. Ogaki Poster Museum (Japan),
5. Royal Coin Cabinet, National Museum of Monetary History, Stockholm (Sweden),
6. Lahti Art Museum (Finland),
7. Museo Centro Danteso, Ravenna (Italy),
8. Museum of Arts Vatican City,
9. Moravska Galerie, Brno (Czech Republic),
10. Museum der Bildenden Kunst, Leipzig (Germany),
11. Musée des Beaux - Arts, Mons (Belgium),
12. Musée de l'Affiche, Paris (France),
13. Galeri Konstans Centrum, Malmö (Sweden),
14. Museo Consejo Superior de Deportes, Madrid (Spain),
15. L'Institut Polonoise, Paris (France),
16. Straznica City Museum (Bulgaria),
17. Kunst Hallen, Uppsala (Sweden),
18. Musée de l'Affiche a Mons (Belgium),
19. Laens Land Sting Uppsala (Sweden),
20. Musée Olympique, Lozanna (Switzerland),
21. Mint Anders Nyborg A/S (Denmark),
22. Conseil Municipal, Saillans (France),
23. Dansk Plakat Museum, Abyhrj (Denmark),
24. Museum of Numismatics and Medals, Lviv (Ukraine),
25. Polnisches Muséum in Rapperswill (Switzerland),
26. Collection of Beuningen City (Netherlands),
27. World Poster Museum Listowel (Ireland),
28. Collektion of the Consulate Generale of Poland (China)
29. Collections of Loga 112 Hoyerarde Norge (Norway),
30. Center Culture Jeunesse Musées Provincede Liège (Belgium),
31. Collection of the Hungarian Association of Visual Artists in Budapest (Hungary),
32. Collection of the Polish Academy of Sciences in Vienna,
33. Muzej Srema (Serbia),
34. Museum of Medals Kremnica (Slovakia),
35. National Museum in Warsaw,
36. National Museum in Krakow,
37. National Museum in Poznan,
38. National Museum in Szczecin,
39. National Museum in Wroclaw,
40. Museum of Silesia in Katowice,
41. Historical Museum of Krakow,
42. Historical Museum of the capital city of Warsaw,
43. Museum of Medallc Art in Wroclaw,
44. Museum of Middle Pomerania in Slupsk,
45. Museum of Leon Wyczółkowski in Bydgoszcz,
46. Regional Museum in Chelm,
47. Regional Museum in Lublin,
48. Regional Museum in Nowy Sacz,
49. Regional Museum in Sandomierz,
50. Regional Museum in Tarnow,
51. Regional Museum in Chorzow,
52. Historical and Ethnographic Museum in Chojnice,
53. Museum of Kashubian Writing in Wejherowo,
54. Museum of Jagiellonian University in Krakow,
55. National Majdanek Museum in Lublin,
56. West Kashubia Museum in Bytow,
57. Museum of Sport of Tourism in Warsaw,
58. Museum of Polish Tourist and Sightseeing Society in Pulawy,
59. Museum of Borderlands in Lubaczow,
60. Museum of Theatre w Krakow,
61. Collection of the Royal Castle in Warsaw,
62. Collection of the Jagiellonian Library in Krakow,
63. Museum of the History of Labor Movement in Poznan,
64. Collections of the Fine Arts Society in Warsaw,
65. Collections of the Fine Arts Society in Krakow,
66. Collection of the Academy of Fine Arts in Krakow,
67. Collection of the Centre of Polish Sculpture in Oronsk,
68. Collection of Polish Academy of Sciences, Department of the Ossolinski's in Wroclaw,
69. Collection of the City of Mikolow,
70. Collection of the John Paul II Clinic in Krakow,
71. Collection of the Publishing House „Jagiellonia” in Krakow,
72. Collection of the Pomeranian Library in Buk,
73. Collection of the Community House of Krakow,
74. Collection of the BWA in Kielce,
75. Collection of the BWA of Lesser Poland in Nowy Sacz,
76. Collection of the BWA in Suwalki,
77. Collection of the BWA in Tarnow,
78. Collection of the “Centrum” Gallery in Krakow - Nowa Huta,
79. House of Creative Communities in Lomza,
80. Collection of the BWA in Bydgoszcz,
81. Collection of the Myslenice Community Centre,
82. Collection of the Polish Cultural Foundation in Warsaw,
83. Modern Art Gallery DK HTS in Krakow,
84. Art Gallery PSM in Krakow - Nowa Huta,
85. Collection „Sacro Art” in Krakow,
86. Collection of the BWA in Olkusz,
87. Collection of the BWA in Miechow,
88. Collection of Warmia and Masuria Philharmonics in Olsztyn,
89. Modern Art Gallery in Chojnice,
90. House of the Creative Work in Miechow,
91. Archive of Touristic Poster RPK Lublin,
92. Collection of the Ministry of Culture and Science in Warsaw
93. Collection of the Society of Polish Pastellists in Nowy Sacz,
94. Collection of the Department of Culture and National Heritage of the Krakow City Council,
95. Collection of „Kuznica” in Krakow,
96. Collection of the BWR in Krakow,
97. Collection of the Association of Polish Artists and Designers in Szczecin,
98. Collection of the Department of Culture and Art of the Bydgoszcz City Council.
99. Gallery of the Museum of Janusz Trzebiatowski in Chojnice (collection of 520 artworks),
100. Permanent collection of paintings of J. Trzebiatowski Rubinstein Residence Krakow,
101. Museum of J. Trzebiatowski in Siennica Rozana (under organisation),
102. Gallery of Janusz Trzebiatowski /permanent exposition / in „Sukiennice” (Cloth Hall) Thuy Tran Dinha in Chojnice
103. Permanent Gallery of Artistic Poster of J. Trzebiatowski in the Group of Schools in Siennica Rozana,

Also in numerous private collections in the country and abroad including Austria, Armenia, England, Belgium, China, Czech Republic, Denmark, Finland, France, Netherlands, Spain, Ireland, Canada, Germany, Norway, Russia, Slovakia, the USA, Switzerland, Sweden.

HE PUBLISHED THE FOLLOWING BOOKS OF POETRY:

1. Poetry, epilogue Stanisław Tomczyk, Publisher KKAL, Krakow 1993.
2. My friend, epilogue Maciej Naglicki, Publisher Agat-Print, Krakow 1994.
3. Gardens of Art, epilogue Michał Ciechański, Publisher KKAL, Krakow 1996.
4. Spaces of love, epilogue Michał Siemaszko, Publisher KKAL, Krakow 1997.
5. Photographs of memory, introduction Piotr Augustynek, Publisher ST POLART, Krakow 1999.
6. She, introduction Bolesław Faron, Krakow 2001, Publisher J. T. Chelm – Krakow 2003.
7. In-between, introduction Jan Pieszczechowicz, Publisher. Agat-Print, Krakow 2004.
8. Notes, introduction Jan Pieszczechowicz, Publisher ST POLART, Krakow 2005.
9. Touch, Publisher Creative Association POLART Krakow 2007.
10. Pieta, introduction Stanisław Dziedzic, Publisher The Slovaks Association in Poland 2010.
11. Edges, introduction Stanisław Dziedzic, Jan Pieszczechowicz, Bolesław Faron, Publisher TSP Krakow – Chojnice 2013.

As well as numerous publications in the press, books and almanacs.

Dear Readers,

We are pleased to present you the next volume describing works of Janusz Trzebiatowski, a guide devoted to awards. Other important publications of the artist should be mentioned for records:

Janusz Trzebiatowski Sculpture, Painting, Kraków 2008, introduction by Krzysztof Kuliś

Janusz Trzebiatowski Oil, Kraków 2011, introduction by Stanisław Tabisz

Janusz Trzebiatowski Graphic Signs /logo/, Chojnice 2012, introduction by Ryszard Miłek.

Janusz Trzebiatowski is a prominent artist with an exceptionally wide range of interests resulting in artwork. His range of interest includes almost all art domains. He is a sculptor, a medalist, a painter, a graphic artist, a poster artist, a stage designer and a poet. He was the author of interior designs, the creator of ceramic walls, walls with reliefs and painted walls. In each fine art domain he reached mastery. Difficulties that result from traditional divisions of various artistic disciplines are not noticed by the author, but it seems that experience gained when working with easel painting, mainly pastel depicting vivid artistic living images, in a way determined metal arts and awards designed by the author.

It is noticeable in a group of touristic badges.

Awards are distinctions that specify membership in an organization, institution, club, etc and constitute a proof of interest, special contributions, performed functions or achievements in specific areas of social life. The tradition of awarding badges has been cultivated in the Polish tourist and sightseeing movement. The Polish Tatra Society founded in 1873 and Polish Sightseeing Society created in 1906 as the first organizations used symbols on their badges that defined activity objectives such as knowledge of homeland, its history and culture. After a merger of two organizations into the Polish Tourist and Sightseeing Society in 1950, uniformed rules were established concerning a tiered award system that encouraged tourism and served as a proof of skills and tourist experience. The most numerous group constitutes memorial badges of specific events: rallies, races, tours, congresses, canoeing trips, regattas, or other events. Each event is usually accompanied by the issuance of a touristic badge given to participants.

Janusz Trzebiatowski who was the activist himself, associated mainly with AKT ZSP in Cracow and PTTK-Polish Tourist and Sightseeing Society started to design his own badges in the middle of the 1950s of the 20th century. The badges were connected with events such as students' tours in the High Beskid Mountains (1956 and 1958), Krakowska Upland (1957), or the Autumn Tour named "Under the umbrella" in 1960. In the past years Janusz Trzebiatowski created nearly 300 touristic badges. Each piece of work constitutes a miniature art form. Badges remind of medieval miniatures of simplified landscape with the use of enamel and metal. The artist obtained the exceptional concept of unity with a comprehensible message. Landscape and ethnographic motives are used to depict a particular region of an event with engraved lapidary inscriptions.

All works of Janusz Trzebiatowski including touristic badges can be distinguished from other works due to simplicity and the skillful use of metal and enamel. The artist creates spirit and narration by the economical use of details, purity and clarity of form. By searching a comprehensible artistic sign, he transforms the beauty of the Polish landscape onto his badges.

The artist cooperated with prominent cracovian engraving artists. He created all his badges in the workshops of Alojzy Borowicz, Alfons Kołodziejczyk and Adam Sroka in Cracow. A big collection of over 300 awards and badges designed by Janusz Trzebiatowski is in the Museum of Medallic Art in Wrocław.

The first exhibition that displayed touristic badges of Janusz Trzebiatowski was organized in 1976 in the Museum of Medallic Art in Wrocław. The exhibition was prepared by the museum in Wrocław with the cooperation of Sightseeing Committee of Wrocław Branch of the Polish Tourist and Sightseeing Society. Another opportunity to admire the miniature pieces of art was an individual exhibition entitled Janusz Trzebiatowski. Art Medalls in the Museum of Medallic Art in Wrocław in 1979. In the introduction to the exhibition catalogue Andrzej Pollo writes about the said metal pieces of art:

"Everything is simple, but it is easy to observe an ability to get the best values out of metal and enamel corresponding to content. This is a series of badges dedicated to the Beskid Mountains and the Tatra Mountains. Similar features are found in badges of various tours including almost classical and unique beauty of the badge created for the Jagiellonian University Tour in 1971 where the atmosphere and narration is depicted by a simple figure of a roe deer presenting its bottom part of the body in the upper part of the hexagon with eased edges (...)."

Barbara Kozarska-Orzeszek, Wrocław 2013

JANUSZ TRZEBIATOWSKI

POLEN, 30-250 KRAKÓW, UL. GAJÓWKA 25, TEL. +48 (12) 429 70 40, +48 502 218 629 WWW.GALERIATRZEBIATOWSKIEGO.PL

Janusz Gerard Stanisław Jutrzenka Trzebiatowski wurde am 9. Juli 1936 in Konitz geboren. Seit 1954 lebt er und arbeitet in Krakau. Sein Schaffen besteht aus Malerei, Bildhauerei, Plakaten, Medaillenenwurf und Medaillenherstellung, auch Realisationen im Bereich der Architektur und Bühnenbildes. Zu seinen Werken gehört auch Poesie. Für sein Lebenswerk wurde er mit dem Polonia-Restituta-Orden, für die Meisterschaft in Kunst mit den Goldenen Lorbeeren und mit vielen anderen Auszeichnungen und Belobigungen ausgezeichnet. Ein Mitglied von Association Internationale des Arts Plastiques AIAP, Federation Internationale De La Medaille FIDEM, Polish Pastel Society of America, Stowarzyszenie Twórcze POLART (POLART Künstlerischer Gemeinschaft), Stowarzyszenie Pastelistów Polskich (Gesellschaft der Polnischen Pastellmaler), Związek Polskich Artystów Plastyków (Verband der Polnischen Bildenden Künstler ZPAP), Związek Literatów Polskich (Verband der Polnischen Literaten), Stowarzyszenie Artystyczno-Literackie (Künstlerisch-Literarischer Gemeinschaft) und anderen. Er stellte seine Werke im Ausland aus und zwar in England, Armenien, Österreich, Belgien, Bulgarien, Tschechien, Dänemark, Estland, Finnland, Frankreich, Spanien, in den Niederlanden, in Indien, Irland, Israel, Japan, Kanada, auf Kuba, in Luxemburg, Mexiko, Deutschland, Norwegen, Polen, Russland, Serbien, in der Slowakei, in den Vereinigten Staaten, in Syrien, in der Schweiz, in Schweden, in der Ukraine, in Ungarn und in Italien. 196 individuelle Ausstellungen im Inland und Ausland, Teilnahme an 495 internationalen, gesamt-polnischen und Milieu- Ausstellungen.

DIE WERKE VON JANUSZ TRZEBIATOWSKI WERDEN IN FOLGENDEN MUSEEN AUSGESTELLT /01.03.2012/

1. British Museum, London (Großbritannien),
2. Eremitage, Sankt Petersburg und andere Nationalmuseen in Russland,
3. National Museum in China. Museum of Moderne Art in Shanghai (China)
4. Ogaki Poster Museum (Japan),
5. Royal Coin Cabinet, National Museum of Monetary History, Stockholm (Schweden),
6. Lahti Art Museum (Finnland),
7. Museo Centro Danteso, Ravenna (Italien),
8. Kunstmuseum in Vatikan,
9. Moravska Galerie, Brünn (Tschechen),
10. Museum der Bildenden Kunst, Leipzig (Deutschland),
11. Musée des Beaux - Arts, Mons (Belgien),
12. Musée de l’Affiche, Paris (Frankreich),
13. Galer und Konstara Centrum, Malmö (Schweden),
14. Museo Consejo Superior de Déportes, Madrid (Spanien),
15. LI Institut Polonaise, Paris (Frankreich),
16. Stadtmuseum in Strazica (Bulgarien),
17. Kunst Hallen, Uppsala (Schweden),
18. Musée de l’Affiche a Mons (Belgien),
19. Laens Land Sting Uppsala (Schweden),
20. Musée Olympique, Lausanne (Schweiz),
21. Anders Nyborg A/S Münze (Dänemark),
22. Conseil Municipal, Saillans (Frankreich),
23. Dansk Plakat Museum, Aabyhøj (Dänemark),
24. Museum der Numismatik und Medaillen, Lemberg (Ukraine),
25. Polnisches Museum in Rapperswill (Schweiz),
26. Sammlungen der Beuningen (Niederlande),
27. Weltplakatmuseum Listowel (Irland),
28. Kollektion von polnische Haupt Konsulat in China,
29. Sammlungen con Loga 112 Hoyerarde Norge (Norwegen),
30. Center Culture Jeunesse Musées Provinciale Liège (Belgien),
31. Sammlungen des Verbunds der Ungarischen Bildenden Künstler in Budapest (Ungarn),
32. Sammlungen der Polnischen Akademie der Wissenschaften in Wien,
33. Muzej Srema (Serbien),
34. Museum der Medaillen in Kremnitz (Slowakei),
35. Nationalmuseum in Warschau,
36. Nationalmuseum in Krakau,
37. Nationalmuseum in Posen,
38. Nationalmuseum in Stettin,
39. Nationalmuseum in Breslau,
40. Schlesische Museum in Kattowitz,
41. Historisches Museum der Stadt Krakau,
42. Historisches Museum der Hauptstadt Warschau,
43. Museum der Kunst des Medaillenenwurf und Medaillenherstellung in Breslau,
44. Museum des Mittelpommerns in Słupsk,
45. Leon-Wyczółkowski-Museum in Bromberg,
46. Bezirksmuseum in Chelm,
47. Bezirksmuseum in Lublin,
48. Bezirksmuseum in Neu Sandez,
49. Bezirksmuseum in Sandomir,
50. Bezirksmuseum in Tarnau,
51. Bezirksmuseum in Königshütte,
52. Historisch-Ethnographisches Museum in Konitz,
53. Museum des kaschubischen Schrifttums in Neustadt in Westpreußen,
54. Museum der Jagiellonen-Universität in Krakau,
55. Staatsmuseum in Lublin,
56. West-Kaschubisches Museum in Bütow,
57. Museum des Sports und der Touristik in Warschau,
58. PTTK-Museum in Puławy,
59. Museum der Ostgebiete in Lubaczów,
60. Theatermuseum in Krakau,
61. Sammlungen des Warschauer Königsschlusses,
62. Sammlungen der Jagiellonen-Bibliothek in Krakau,
63. Museum der Geschichte der Arbeiterbewegung in Posen,
64. Sammlungen der Gesellschaft der Freunde der Bildenden Künste in Warschau,
65. Sammlungen der Gesellschaft der Freunde der Bildenden Künste in Krakau,
66. Sammlungen der Akademie der Bildenden Künste in Krakau,
67. Sammlungen des Skulpturenzentrums in Orońsko,
68. Sammlungen der Polnischen Akademie der Wissenschaften der Ossoliński-Einrichtung in Breslau,
69. Sammlungen der Stadt Nikolai,
70. Sammlungen der Johannes-Paul-II-Klinik in Krakau,
71. Sammlungen des Verlags „Jagiellonia“ in Krakau,
72. Sammlungen von Książnica Pomorska in Buk,
73. Sammlungen des Krakauer Kulturhauses,
74. Sammlungen des Büros der künstlerischen Ausstellungen in Kielce,
75. Sammlungen des Kleinpolnischen Büros der künstlerischen Ausstellungen in Neu Sandez,
76. Sammlungen des Büros der künstlerischen Ausstellungen in Suwalken,
77. Sammlungen des Büros der künstlerischen Ausstellungen in Tarnau,
78. Sammlungen der Galerie „Zentrum“ in Krakau – Neue Hütte,
79. Sammlungen des Hauses des Künstlerischen Milieus in Lomscha,
80. Sammlungen des Büros der künstlerischen Ausstellungen in Bromberg,
81. Sammlungen des Kulturzentrums in Myślenice,
82. Sammlungen der Stiftung der Polnischen Kultur in Warschau,
83. Galerie der Gegenwartskunst DK HTS in Krakau,
84. Kunstgalerie PSM in Krakau – Neu Hütte,
85. Sammlung „Sacro Art“ in Krakau,
86. Sammlung des Büros der künstlerischen Ausstellungen in Ilkenau,
87. Sammlung des Büros der künstlerischen Ausstellungen in Miechów,
88. Sammlung der Philharmonie der Woiwodschaft Ermland-Masuren in Allenstein,
89. Galerie der Gegenwartskunst in Konitz,
90. Das Haus der schöpferischen Arbeit in Miechów,
91. Das Archiv des touristischen Plakates RPK Lublin,
92. Sammlungen der Kultur- und Kunstministeriums in Warschau,
93. Sammlungen der Gesellschaft der Polnischen Pastellmaler in Neu Sandez,
94. Sammlungen der Abteilung der Kultur und Nationserbe der Krakauer Stadtbehörde,
95. Sammlungen von „Kuznica“ in Krakau,
96. Sammlungen von BWR in Krakau,
97. Sammlungen des Bezirks des Verbands der Polnischen Bildenden Künstler ZPAP in Stettin,
98. Sammlungen der Abteilung der Kultur und Kunst der Bromberger Stadtbehörde
99. Galerie – Museum von Janusz Trzebiatowski in Konitz (Sammlung von 520 Werken),
100. Stammsammlung der Malerei von J. Trzebiatowski, Rubinstein Residence Krakau,
101. Museum von J. Trzebiatowski in Siennica Różana (während Organisation),
102. Galerie von Janusz Trzebiatowski /Stammausstellung/ in „Sukiennice“ Thuy Tran Dinha in Konitz,
103. Stammgalerie des Künstlerischen Plakats von J. Trzebiatowski in Gesamtschule in Siennica Różana.

Auch in privaten Sammlungen im Inland und Ausland, unter anderem in England, Armenien, Österreich, Belgien, China, Tschechen, Dänemark, Finnland, Frankreich, Spanien, in den Niederlanden, in Irland, Kanada, Deutschland, Norwegen, Russland, in der Slowakei, in den Vereinigten Staaten, in der Schweiz und in Schweden.

ER GAB FOLGENDE POESIE-BÄNDE HERAUS:

1. Poesien (Poezje), Nachwort von Stanisław Tomczyk, Verlagshaus KKAL, Krakau 1993.
2. An meine Freundin (Przyjaciółko moja), Nachwort von Maciej Naglicki, Verlagshaus Agat-Print, Krakau 1994.
3. Kunstgärten (Ogrody sztuki), Nachwort von Michał Ciechański, Verlagshaus KKAL, Krakau 1996.
4. Räume der Liebe (Przestrzenie miłości), Nachwort von Michał Siemaszko, Verlagshaus KKAL, Krakau 1997.
5. Fotografien des Gedächtnisses (Fotografie pamięci), Vorwort von Piotr Augustynek, Verlag ST POLART, Krakau 1999.
6. Sie (Ona), Vorwort von Bolesław Faron, Kraków 2001, Verlag J. T. Chelm – Krakau 2003.
7. Dazwischen (Pomiędzy), Vorwort von Jan Pieszczechowicz, Verlagshaus Agat-Print, Krakau 2004.
8. Notizen (Zapiski), Vorwort von Jan Pieszczechowicz, Verlag ST POLART, Krakau 2005.
9. Tastsinn (Dotyk), Verlag der Schöpferischen Gesellschaft POLART Krakau 2007.
10. Pieta (Pieta), Vorwort von Stanisław Dziedzic, Verlag: Gesellschaft der Slowaken in Polen 2010.
11. Ränder (Krawędzie), Vorwort von Stanisław Dziedzic, Jan Pieszczechowicz, Bolesław Faron, Verlag TSP Krakau- Konitz 2013.

Auch zahlreiche Publikationen in der Presse, in Büchern und Almanachen.

Sie erhalten das nächste Band des Führers durch die Kunst von Janusz Trzebiatowski, das Auszeichnungen gewidmet ist. Der Ordnung halber erinnern wir Sie an die wichtigsten von den ein Paar Dutzend Bänden:

Janusz Trzebiatowski Rzeźba malarstwo [Janusz Trzebiatowski – Bildhauerei und Malerei], Kraków 2008, Einführung von Krzysztof Kuliś

Janusz Trzebiatowski Olej [Janusz Trzebiatowski – Ölmalerei], Kraków 2011, Einführung von Stanisław Tabisz

Janusz Trzebiatowski Znaki graficzne /logo/ [Janusz Trzebiatowski – graphische Zeichen /Logos/], Chojnice 2012, Einführung von Ryszard Miłek.

Janusz Trzebiatowski ist ein außerordentlicher Künstler mit einer äußerst breiten Palette von Interessen und somit von plastischen Darstellungen. Im Kreis seiner Interesse befinden sich eigentlich alle Bereiche der plastischen Kunst. Er ist Bildhauer und Medailleur, Maler, Grafiker, Plakatkünstler, Szenograf und Dichter. Er gestaltete Innenräume und entwarf Keramik-, Relief- und gemalte Wände. In jedem dieser Bereiche der bildenden Kunst erlangte er die Meisterschaft und obwohl er die Grenzen der Kunstdisziplinen, die sich aus traditionellen Teilungen ergeben, grundsätzlich nicht überschreitet, scheint seine Erfahrung in Staffeleimalerei, besonders in den die plastischen Ideen auf der Stelle erfassenden Pastellstudien, zu einem bestimmten Grade sowohl seine Medaillenkunst als auch die vom ihm entworfenen Auszeichnungen beeinflusst zu haben. Diese Eigenschaft ist bei einer großen Gruppe von touristischen Auszeichnungen sichtbar.

Auszeichnungen sind Marken, die die Zugehörigkeit zu einer Organisation, einer Institution, einem Klub usw. bezeichnen, ein Zeugnis von Interessen, besonderen Verdiensten, ausgeübten Funktionen oder Errungenschaften in einem bestimmten Bereich des gesellschaftlichen Lebens darstellen. Die Traditionen der Vergabe von Auszeichnungen wurden und werden immer noch auch in der polnischen landeskundlichen und touristischen Bewegung gepflegt. Der 1873 gegründete Polnische Tatraverein und der 1906 gegründete Polnische Landeskundliche Verein haben als erste auf ihren Marken Symbole benutzt, die die Hauptziele ihrer Tätigkeit bezeichneten: das Kennenlernen des Heimatlandes, seiner Geschichte und Kultur. Nach dem Zusammenschluss beider Vereine im Jahr 1950 zum Polnischen Touristisch-Landeskundlichen Verein wurden die einheitlichen Grundsätze mehrstufiger Auszeichnungen bestimmt, die zum Tourismus anspornen und als Beweis touristischer Kenntnisse und Erfahrung dienen.

Doch die zahlreichste Gruppe sind Gedenkauszeichnungen von einzelnen Veranstaltungen: Treffen, Touren, Zusammenkünften, Paddeltouren, Regatten, verschiedenen Wettbewerben. Jede dieser Veranstaltungen ist Anlass zur Ausgabe einer Gedenkauszeichnung, die die Teilnehmer erhalten.

Janusz Trzebiatowski, der selbst ein touristischer Aktivist war und mit Akademischen Tourismuskлуб des Polnischen Studentenverbandes in Krakau und dem Polnischen Touristisch-Landeskundlichen Verein verbunden war, hat mit dem Entwerfen von Auszeichnungen in der Hälfte der 50er Jahre des 20. Jh.s angefangen. Es waren die Auszeichnungen von Studententouren in den Hohen Beskiden (1956, 1958), im Krakauer Jura (1957), oder von der Herbsttour „Pod parasolem“ („Unter dem Regenschirm“) aus dem Jahr 1960. Im Laufe der vergangenen Jahre hat Janusz Trzebiatowski ca. 300 touristische Auszeichnungen angefertigt. Jede dieser Arbeiten ist ein kleines Kunstwerk mit einer vereinfachten Landschaft; durch Anwendung von Emailen und Metall wurden die außergewöhnliche Formeinheit und Ausdrucksklarheit erreicht. Der Künstler benutzt Landschafts- und ethnographische Motive, die für die Region charakteristisch sind, in der die jeweilige Veranstaltung stattfindet, und verstärkt den Ausdruck durch lapidare Aufschriften.

So wie alle Werke Trzebiatowskis zeichnen sich auch seine touristischen Marken durch Einfachheit und meisterhafte Anwendung von Metall und Emaille aus. Trzebiatowski schafft die Stimmung und Narration durch Spärlichkeit von Details, Reinheit und Klarheit der Form; durch die Suche nach einem lesbaren plastischen Zeichen überträgt er den Reiz und die Schönheit der polnischen Landschaft auf ein Stück Metall.

Der Künstler arbeitete mit herausragenden Graveuren aus Krakau zusammen. Alle seine Auszeichnungen wurden in den Werkstätten von Alojzy Borowicz, Alfons Kołodziejczyk und Adam Sroka in Krakau angefertigt.

Eine große Sammlung, über 300 Auszeichnungen und Marken, die von Janusz Trzebiatowski entworfen wurden, befindet sich im Museum der Medaillenkunst in Breslau.

Die erste Ausstellung, auf der Auszeichnungen und touristische Marken von Janusz Trzebiatowski präsentiert wurden, fand 1967 im Museum der Medaillenkunst in Breslau statt. Sie wurde vom Breslauer Museum in Zusammenarbeit mit dem Landeskundlichen Ausschuss der Breslauer Abteilung des Polnischen Touristisch-Landeskundlichen Vereins veranstaltet. Eine andere Gelegenheit, diese Miniaturkunstwerke zu bewundern, war die individuelle Ausstellung Janusz Trzebiatowski. Medaillenkunst im Museum der Medaillenkunst im Jahr 1979. In der Einführung zum Katalog dieser Ausstellung schrieb Andrzej Pollo Folgendes über diese Metallkunstwerke: „Überall herrscht die Einfachheit, aber auch die Fähigkeit, aus der Materie, d.h. Metall und Emaille, ihre wichtigsten Vorteile herauszubekommen, die dem Inhalt entsprechen. So ist die Serie der den Tatra oder den Beskiden gewidmeten Marken; ähnlich in ihrem Ausdruck sind auch die Marken verschiedener Touren einschließlich der inzwischen klassischen, außerordentlich schönen Marke der Tour der Jagiellonen-Universität vom Jahr 1971 in Form eines Sechsecks mit gerundeten Ecken, wo die Stimmung und Narration durch die vereinfachte Silhouette eines nur im unteren Teil des Rumpfs sichtbaren Rehs gebildet werden.(...)“

Barbara Kozarska-Orzeszek, Breslau 2013



62



245



256



186



267



247



222



287



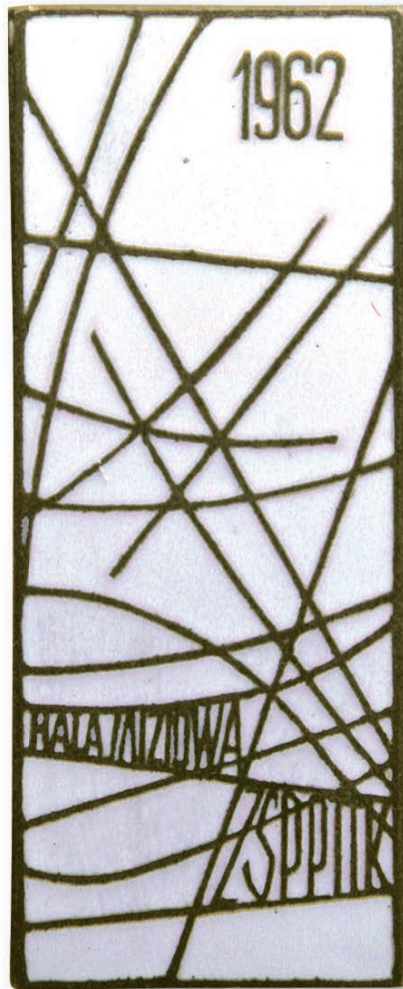
160



263



42



8



44



67



24



54





132



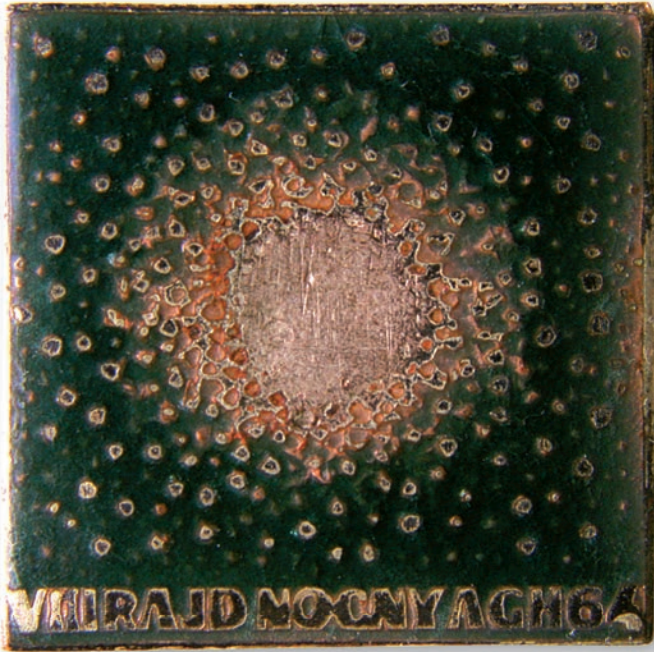
75



122



70



55



101



115



116



4



14



17



27



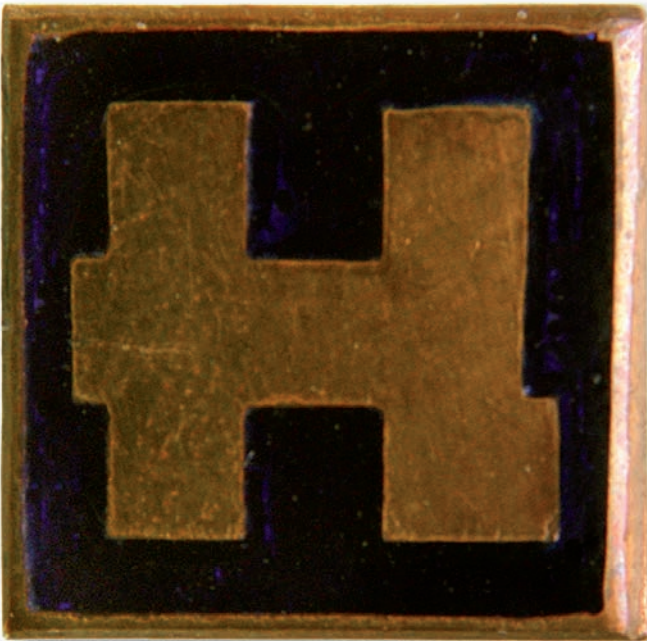
37



204



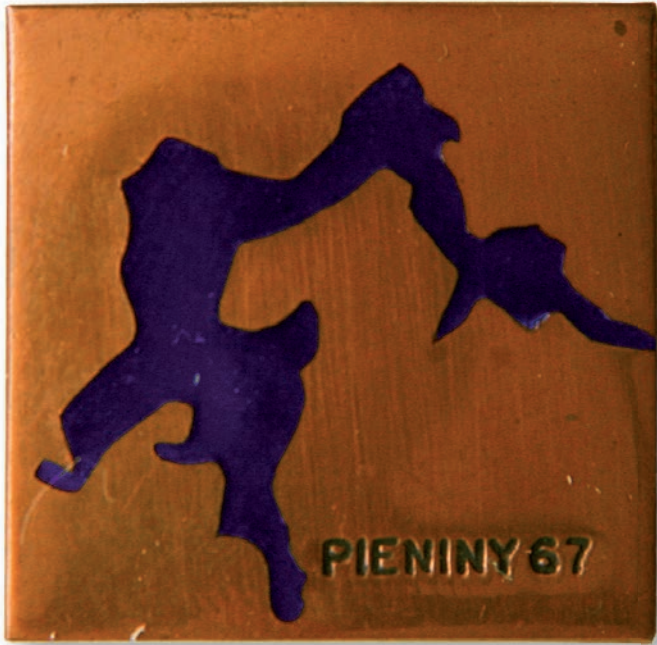
255



69



217



68



54



214



47

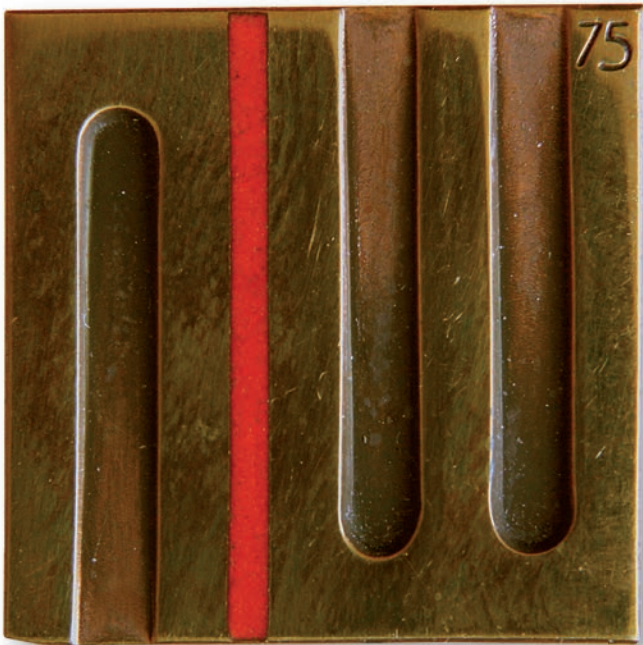




171



170



196



149



114



57



66



99



138



22



25



63



23



6



100



81



28



126



274





152



223



224



229



197



250



228



241



242



268



290



257

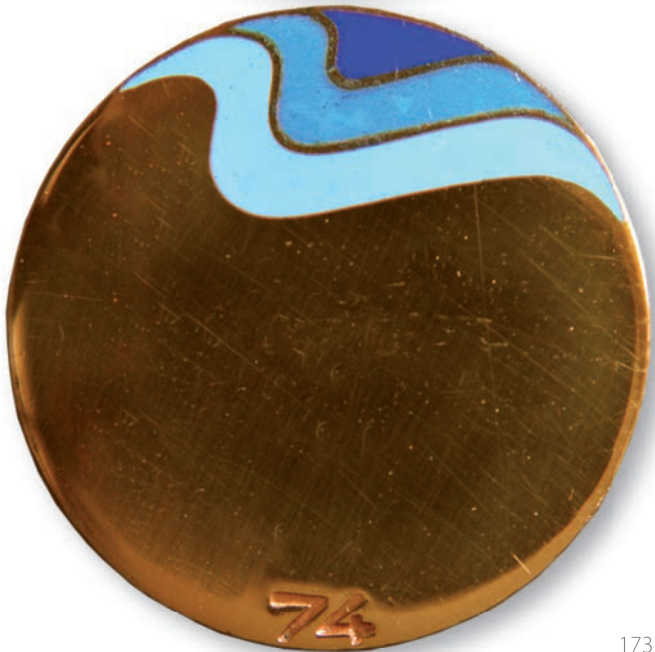


72

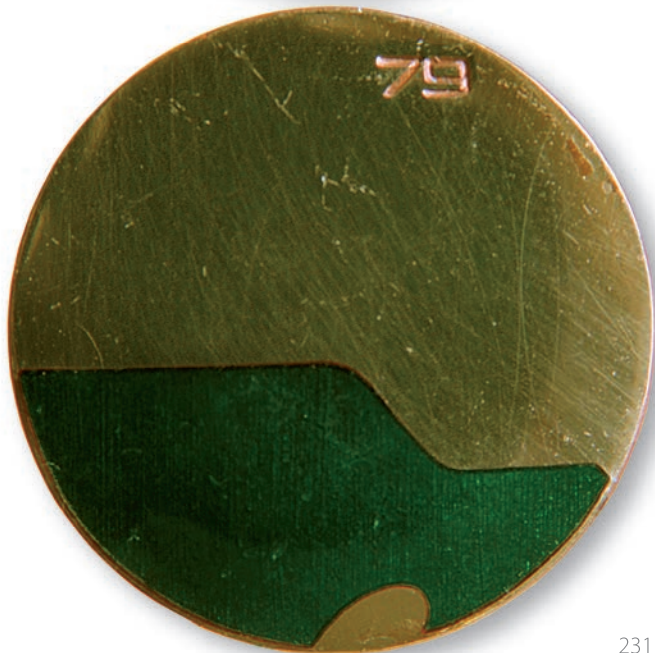




182



173



231



252



155



249



39



19



8



21

176



31



38



43





40



275



264



201



133



37



153



299



110



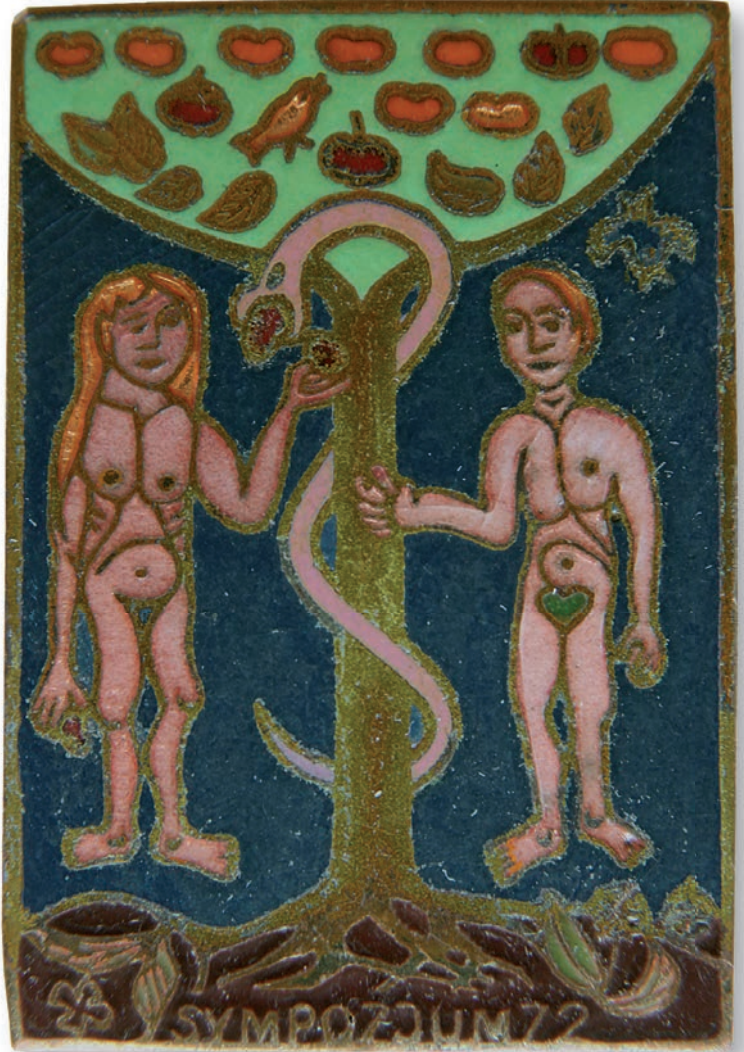
97



286



289



144



134



29



34



195



136



141



280

TATRY 74





161



159



108



11



253



158



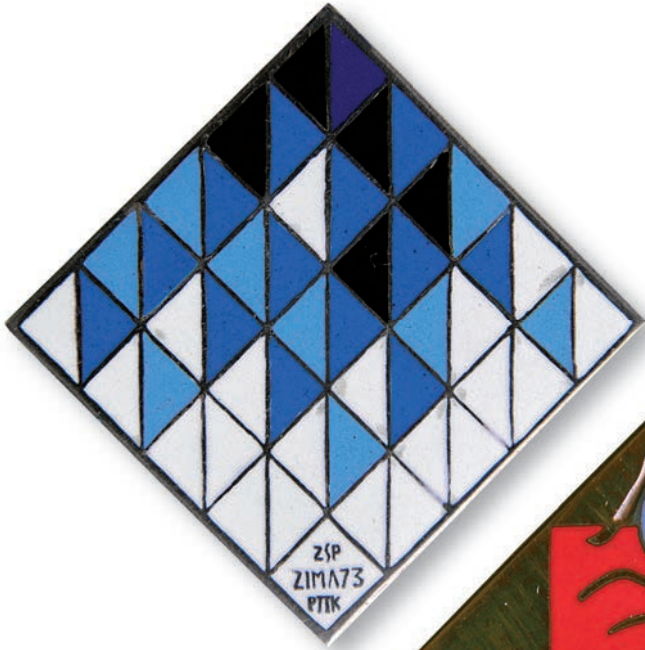
297



292



291



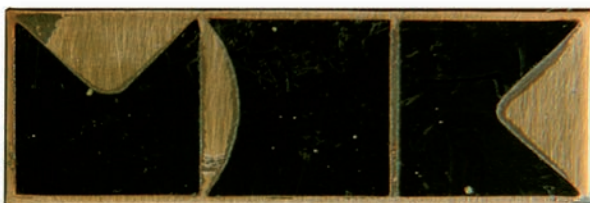
154, 199, 188



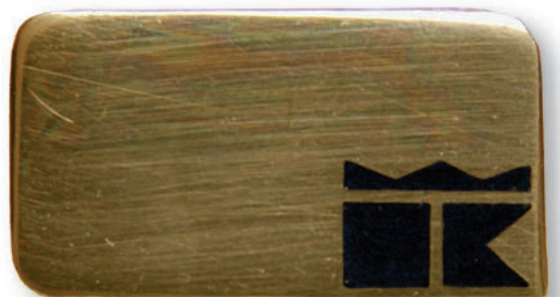
35



106



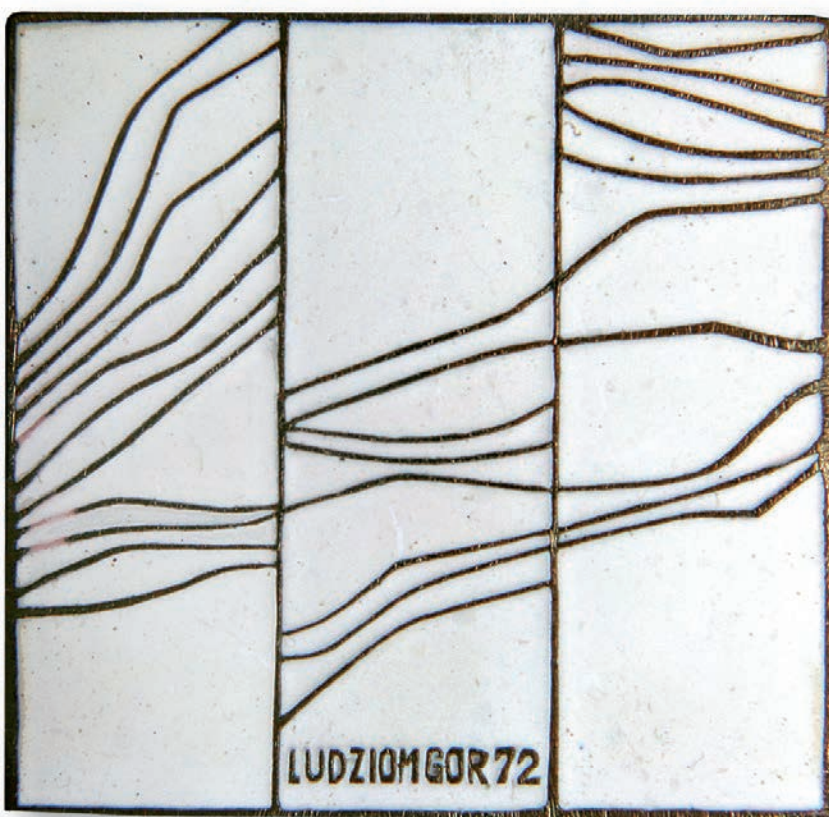
219



111



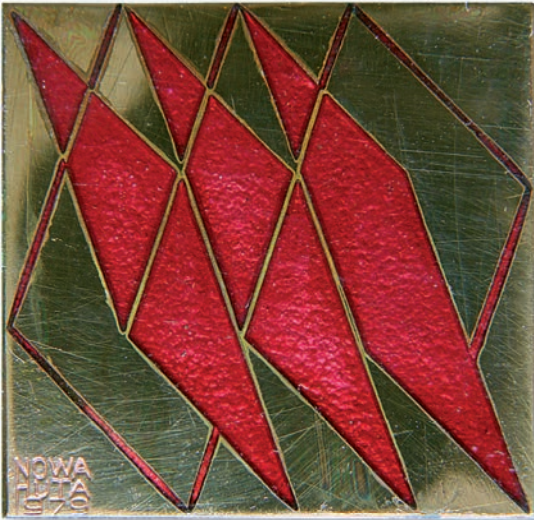
131



145



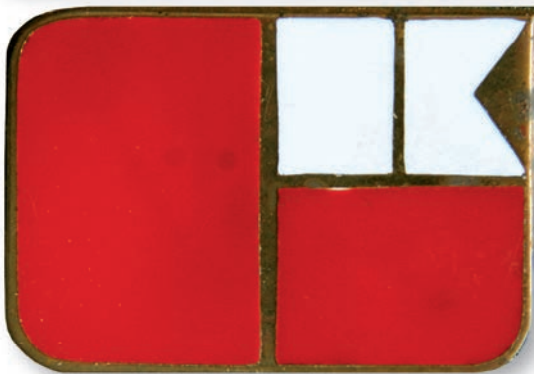
114



229



165



177



180



251



244



221



210



216



211



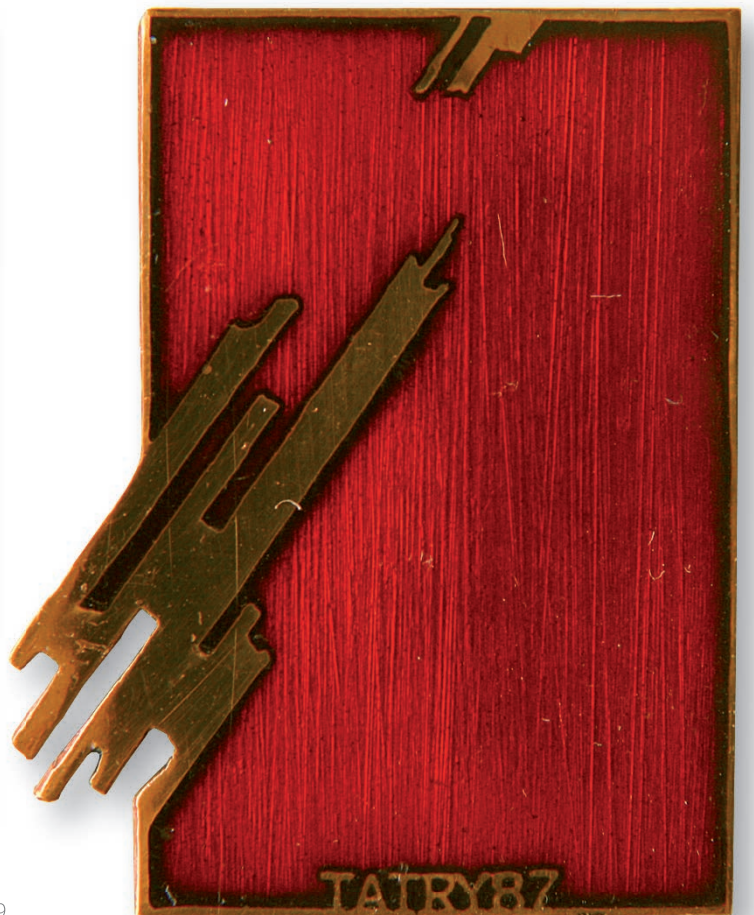
246



254



279



276



270



259



282



262



109



143



163



175

TATRY79



232

TATRY73



174

TATRY78

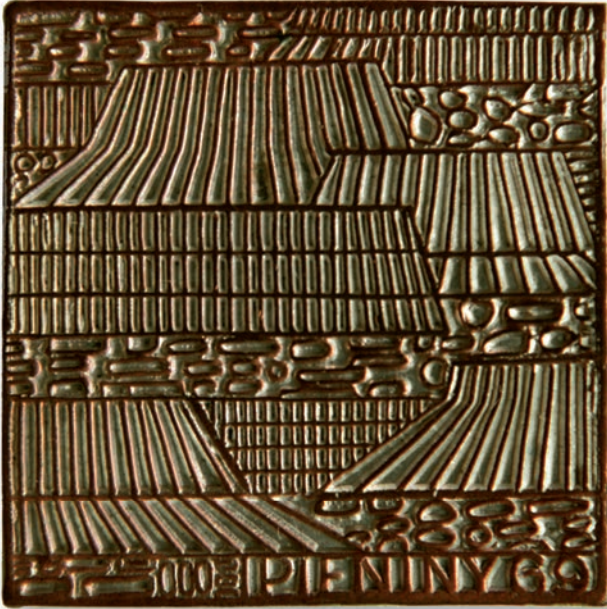


220

TATRY82



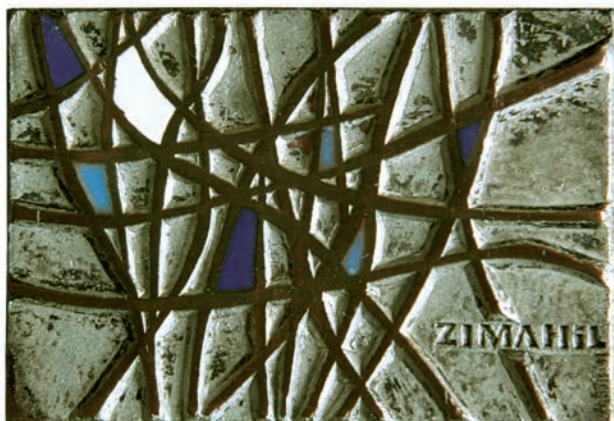
254



102



83



77





104



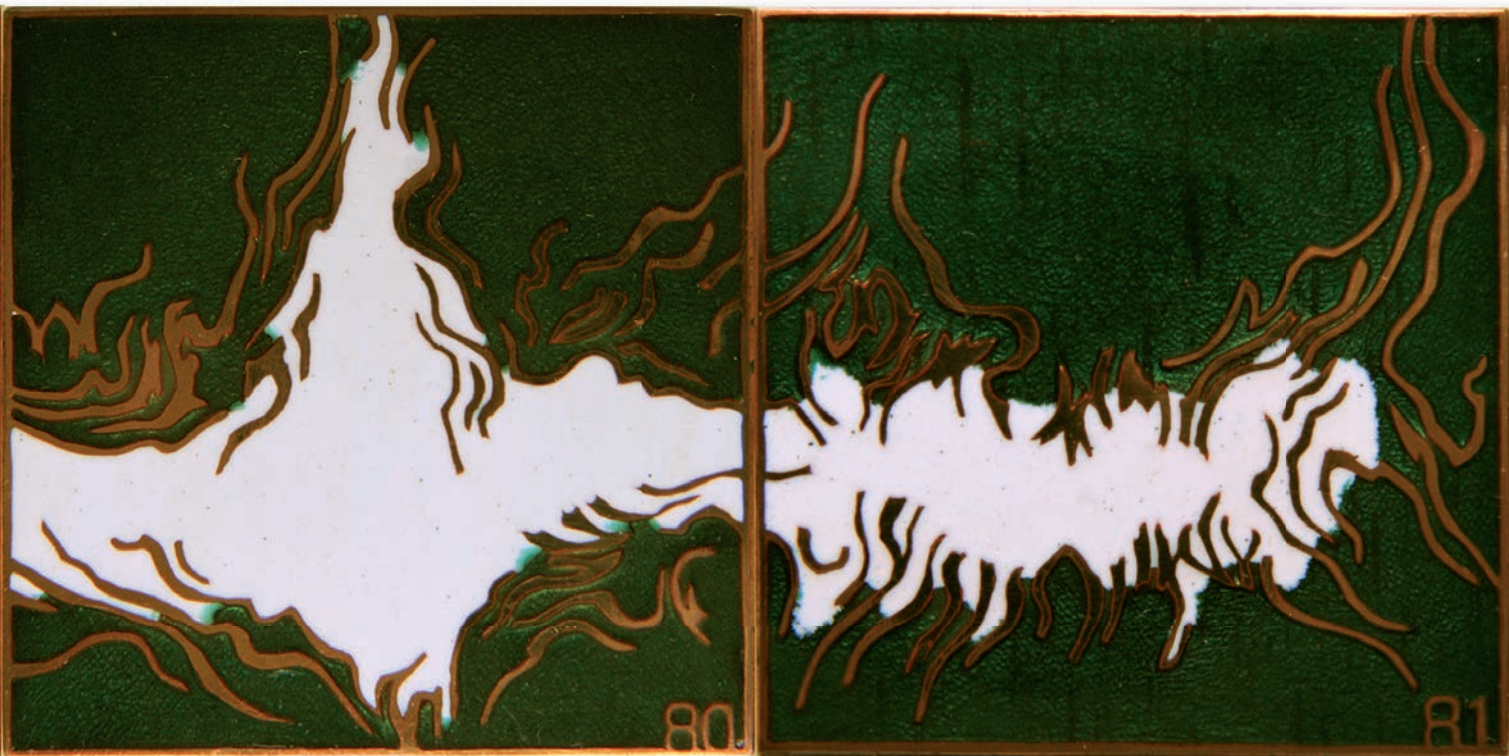
235



96



109





248



92



30



258



35



238



33



271



215



261



277



272



299



305



308



307



300



304



303

SPIS REPRODUKOWANYCH PRAC OBEJMUJE CZĘŚĆ DOROBKU TWÓRCY W TEJ DZIEDZINIE SZTUKI

1. III Ogólnopolski Rajd Studencki w Beskidach, 1958, 33x22 mm
2. III Jesienny Rajd pod Parasolem, 1960, 24x35
3. Międzyuczelniany Klub Narciarski, 1960, 13x33 cm
4. VI Ogólnopolski Rajd w Beskidach, 1961, 34x21 cm
5. II Studencki Rajd Turystyczno-Społeczny i Krajoznawczy, 1961, 26x26 cm
6. II Studencki Rajd Tatrzański, 1961, 25x27 cm
7. II Tropy Zimowe Babia Góra, 1962, 11x31 cm
8. PTTK Tatry (Studencki Narciarski), 1962, 31x14 cm
9. IV Rajd pod Parasolem, 1962, 14x25 cm
10. III Ogólnopolski Rajd Tatrzański, 1962, 14x25 cm
11. XI Ogólnopolski Rajd Przyjaźni, 1962, 34x21 cm
12. III Rajd Krajoznawczy, 1962, 23x18 cm
13. I Ogólnopolski Rajd WSPiSN, 1962, 32x15 cm
14. VII Raid Studencki w Beskidach, 1962, 33x22
15. II Zimowy Rajd Studencki, 1962, 13x32 cm
16. PTTK Jaworzno (Klub), 1962, 21x21 cm
17. VIII Ogólnopolski Rajd w Beskidach, 1963, 34x21 cm
18. Zima ZSP PTTK, 1963, 16x29 cm
19. III Rajd Środowiskowy Jaworzniackiego, 1963, 38x20
20. X lat PTTK w Nowej Hucie, 1963, 28x20
21. Ogólnopolski Rajd Maturzystów, 1963, 35x15
22. Ogólnopolski Rajd WSPiSN, 1963, 30x30
23. IV Ogólnopolski Rajd Tatrzański 1963, Ø 28
24. Ogólnopolski Rajd Hutników Pieniny, 1963, 33x15
25. Ogólnopolski Rajd 600-lecia UJ 1963, 29x27
26. X lat Zespołu Baletowego ZBKHiL, 1963, 27x19
27. IX Ogólnopolski Rajd w Beskidach, 1964, 34x21
28. Centralny Zlot Narciarski, 1964, Ø 25
29. Rajd Szlakami Scholarów do UJ, 1964, 21x34
30. V Ogólnopolski Rajd Tatrzański, 1964, Ø 26
31. III Ogólnopolski Rajd WSPiSN, 1964, 32x17
32. Zasłużony w XX-leciu ZFS Budowlani, 1964, 10x30
33. VIII Rajd Nocny AGH, 1964, 21x21
34. Jesienny Rajd pod Parasolem, 1964, 23x27
35. Rajd Niepołomice, 1965, 38x19
36. Zima ZSP, 1965, 23x23
37. X Ogólnopolski Rajd Studencki Beskidy, 1965, 34x21
38. Centralny Rajd Hutników Pieniny, 1965, 32x15
39. Ogólnopolski Rajd Tatrzański, 1965, 32x18
40. Klub Miłośników Teatru, 1965, 14x11
41. Klub Studencki Przewodników Beskidzkich, 1965, 48x30
42. Rajd Wyższych Szkół Ekonomicznych, 1965, 14x37
43. Rajd Beskid Niski, 1965, 30x18
44. X Rajd Studencki „Łysogóry”, 1965, 16x34
45. IX Rajd Nocny AGH, 1965, Ø 34
46. 90 lecie Przewodnictwa Polskiego, 1965, 24x34
47. VI Rajd w Bieszczadach, 1965, 20x30
48. Klub „Wibram” Kraków, 1965, 20x20
49. X lat Przewodnika Studenckiego Kraków, 1965, 34x12
50. 60 lat „Cracovi”, 1965, Ø 15
51. Zasłużony dla miasta Niepołomice, 1965, Ø 24
52. X Ogólnopolski Rajd Studencki AKT Katowice, 1966, 27x27
53. Studencki Rajd Milenium, 1966, 20x30
54. II Studencki Rajd Beskid Niski Bieszczady, 1966, 39x15
55. Rajd Nocny AGH Ojców, 1966, 28x17
56. PTTK HiL (Klubowy), 1966, 20x10
57. Ogólnopolski Rajd Tatrzański, 1966, 20x25
58. Centralny Rajd Hutników Pieniny, 1966, 26x26
59. X Rajd Nocny AGH, 1966, Ø 26
60. Ogólnopolski Rajd Studencki Beskidy, 1966, 38x13
61. Klub Żeglarski Charzykowy, 1966, 23x7
62. Miasto Chojnice, 1966, Ø 27
63. X lat Zespołu Pieśni i Tańca Politechnika Warszawa, 1966, 15x17
64. Studenckie Koło Przewodników Górskich Kraków, 1966, 45x29
65. Ogólnopolski Rajd Górski Beskidy, 1967, 30x16
66. Ogólnopolski Rajd Tatrzański, 1967, 20x26
67. Ogólnopolski Rajd WSPiSN, 1967, 31x18
68. Centralny Rajd Hutników Pieniny, 1967, 20x20
69. HL Odznaka Huty im. Lenina, 1967, 10x10
70. XI Rajd Beskidzki AKT Katowice, 1967, 24x26
71. Ośrodek Muzealny KTG Kazimierza Soskowskiego, 1967, 30x10
72. Zakładowy Dom Kultury HiL, 1967, Ø 10
73. Huta im. Lenina ZZH, 1967, 10x3
74. III Studencki Beskid Niski, 1967, 20x32
75. XI Rajd Nocny AGH, 1967, 24x24
76. Młodzieżowy Dom Kultury Nowa Huta, 1967, 15x4
77. Zima Huty im. Lenina, 1968, 26x17
78. Medal Spartakiady HiL, 1967, Ø 32
79. Spartakiada Huty im. Lenina, 1968, 6x18
80. TKKF Huty im. Lenina (klubowy), 1967, 5x16
81. Centralny Rajd Hutników Pieniny, 1968, Ø 25
82. Rajd „Tam Byliśmy” Zbawid HiL, 1968, 24x24
83. Ogólnopolski Rajd WSPiSN, 1968, 27x30
84. Ogólnopolski Rajd Tatrzański, 1968, 20x26
85. Zlot Motorowy HiL, 1968, 24x24
86. IV Rajd w Beskidzie Niskim, 1968, 20x30
87. Studencki Rajd – Sympozjum, 1968, 21x33
88. V Rajd Bieszczady Ustrzyki Dolne, 1968, 20x20
89. KS „Hutnik” (klubowy), 1968, 16x5
90. Medal Rzemiosła Kraków, 1968, Ø 42
91. 44 Zjazd Chirurgów Polskich, 1968, 22x22
92. Odznaka Rzemiosła Krakowskie, 1968, Ø 12
93. ZHP „Nieprzetarty szlak”, 1968, 20x20
94. Międzynarodowy Rajd Przyjaźni, 1968, 36x18
95. Ogólnopolski Rajd Beskidy 1968, 36x15
96. Zasłużonemu dla miasta Sandomierza, 1968 Ø 42
97. Zasłużony dla miasta Sandomierza (miniatura) 1968 Ø 15
98. XX lat Nowej Huty 1968 12x12
99. Ogólnopolski Rajd Tatrzański 1969, 20x26
100. XXV lat PRL ZSP, 1969 25x25
101. XXIII Rajd w Beskidach AKT Katowice 1969 , 22x22
102. Centralny Rajd Hutników 1969, 24x24
103. Rajd Szlakami Folkloru 1969, 22x31
104. Ogólnopolski Rajd Beskidzki 1969 Ø 30
105. Medal XX lat Nowej Huty 1969 , 30x30
106. Ogólnopolski Konkurs Filmów Amatorskich 1969, 13x22
107. AKF Nowa Huta 1969, 10x10
108. Prezentacje Plastyki NH 1969 Ø 15
109. Ogólnopolskie Sympozjum Krajoznawcze 1969, 21x33
110. Zasłużony PKKF Nowy Targ 1969 32x34
111. Międzynarodowy Festiwal Filmów Krótkometrażowych 1970, 12x18
112. Ogólnopolskie Sympozjum Krajoznawcze 1970 Ø 32
113. Ogólnopolski Festiwal Teatrów Amatorskich 1970, 15x15
114. XX lat Studenckiego Koła Przewodników Górskich 1970, 32x14
115. Ogólnopolski Rajd w Beskidach 1970, 28x28
116. Ogólnopolski Rajd Studencki Poronin 1970, 24x24
117. XV lat SKPG , XX lat ZSP, 40 lat OM PTTK 1970, 34x11
118. Cykl Wystaw Plastycy Nowej Huty 1970 Ø 18
119. Zima ZSP PTTK 1971 Ø 28
120. XXV lat Okręgu Krakowskiego PTTK 1969 , 30x11
121. Ziemia Kaszubska 1970 , 20x20
122. Ziemia Łowicka 1970, 20x20
123. XX lat KS Hutnik 1970, 16x8
124. Ogólnopolskie Sympozjum Krajoznawcze 1970 Ø 32
125. Ogólnopolski Rajd Przyjaźni 1970, 24x24
126. Zima ZSP PTTK Kraków 1970 Ø 28
127. Prezentacje 70, 1970 Ø 18
128. Rok Kopernikowski 1970 Ø 26
129. Odznaka Recytatora 1970, 17x18
130. 50 lat PCK w Szkołach 1970 , 20x20
131. Ogólnopolski Rajd Tatrzański 1971, 36x17
132. X Rajd Politechniki Krakowskiej 1971 , 25x25
133. Ogólnopolskie Sympozjum Krajoznawczo- Studenckie 1971, 21x33
134. Rajd UJ Kraków 1971, Ø 27
135. Ogólnopolski Rajd Beskidzki 1971, 38x12
136. Studenckie Koło Przewodników Sudeckich 1971, 45x30
137. XX lat KPMTB 1971
138. Krakowski Dom Kultury Pałac pod Baranami 1971, 25x25
139. Krakowski Dom Kultury Pamiątkowy 1971, 19x20
140. Rajd Bieszczadzki 1972, 18x33
141. Studenckie Koło Przewodników Beskidzkich 1972, 45x30
142. Rajd Politechniki Krakowskiej 1972, 20x33
143. Ogólnopolski Studencki Rajd Tatrzański 1972, 20x33
144. Ogólnopolskie Studenckie Sympozjum Krajoznawcze 1972, 24x33
145. Ludziom Gór 1972, 31x31
146. Teatr Ludowy Kraków 1972 Ø 12
147. Herb Nowej Huty 1972, 13x16
148. Zasłużony dla SM Krakus 1972, 16x16
149. Forum Fotografiki Krajoznawczej 1972, 25x25
150. Małopolski Wyścig Kolarski 1972, 23x23
151. Międzynarodowy Rajd Przyjaźni 1972 , 30x30
152. Galeria Rytm Nowa Huta 1972, Ø 15
153. Wrocławski Klub Narciarski 1972, Ø 30
154. Zima ZSP PTTK 1973, 25x25

155. Ludziom Gór 1973, Ø 30
156. Rajd Politechniki Krakowskiej 1973, 22x33
157. Studencki Rajd Tatrzański 1973, 22x35
158. Karpaty 1973, 25x25
159. Rajd 1873 do 2073 – 1973, 25x25
160. Targi Sztuki Ludowej 1973, Ø 26
161. Sto lat Turystyki Górskiej 1973, 25x25
162. Polskie Góry 100(Rajd HIL) 1973, 25x25
163. Krakowskie Bazy ZSP 1973, 22x33
164. Odświeżenie Pomnika W. Lenina 1973, Ø 15
165. Święto Gazety Krakowskiej 1973, 20x20
166. Ogólnopolskie Sympozjum Krajoznawcze 1973, 24x35
167. Zasłużony dla KZWN Kielce 1973, 30x33
168. Zlot Młodzieży Kraków 1973, 25x25
169. Studenckie Koło Przewodników Turystycznych Gdańsk 1973, 50x31
170. „Desa” Kraków Honorowa 1973, 24x24
171. „Desa” Kraków miniatura 1973, 8x8
172. Festiwal J. Kiepurzy Krynica 1973, Ø 28
173. Prezentacje 74 , 1974 ,Ø 26
174. Studencki Rajd Tatrzański 1974, 22x33
175. Ludziom Gór 1974, 22x32
176. Szlakami Kurierów 1974 , 30x11
177. Gazeta Krakowska (stały) 1974, 22x15
178. Święto Gazety Krakowskiej 1974, 20x20
179. XXV lat Nowej Huty 1974, 19x19
180. XXV lat Zbowid Kraków 1974, 20x20
181. XXV-lecie Małżeństwa DRN. Nowa Huta 1974, Ø 25
182. XX lat Szkoły Muzycznej w Nowej Hucie 1974, Ø 19
183. Studenckie Koło Przewodników Beskidzkich Lublin, 1974, 50x30
184. Targi Sztuki Ludowej 74, 1974, Ø27
185. Ogólnopolskie Sympozjum Krajoznawcze, 1974, 22x33
186. Studencki Klub Turystyki Kajakowej „Bystrze” 1974, Ø 40
187. Studencki Klub Turystyki Kajakowej „Bystrze” 1974, Ø 10
188. Kraków w Panoramie XXX- lecia PRL, 1975, 22x22
189. XXV lat Centrali Spożywców 1975, Ø 20
190. Ziemia Kaszubska (Chojnice) 1975, Ø 29
191. Ogólnopolski Studencki Rajd Tatrzański Katowice , 1975, 21x33
192. Spółdzielnia Mieszkańcowa „Krakus”, 1975, 13x8
193. XX lat Studenckiego Koła Przewodników Górskich, 1975, Ø 40
194. XXV lat Głosu Nowej Huty, 1975, 19x15
195. Głos Nowej Huty (stały) 1975, Ø 12
196. Nowohucka Wiosna, 1975, 20x20
197. KOZHL 50 lat (hokejowy), 1975, Ø 15
198. Sekcja hokeja SHWFS (stały) 1975, Ø 15
199. Zima ZSP PTTK, 1975, 25x25
200. Ogólnopolski Rajd Tatrzański, 1976, 22x32
201. Akademia Wychowania Fizycznego Kraków, 1976, 10x14
202. Spartakiada Mostostalowców Chojnice, 1976, 25x25
203. 50 lat AWF w Krakowie, 1976, 20x30
204. Mostostal Chojnice, (stały) 1976, 18x18
205. MZKS Chojniczanka (stały) 1976, Ø 18
206. Społeczny Dzielnicowy Komitet Kultury Fizycznej i Turystyki Nowa Huta 1976,Ø 20
207. Dni Bratysławy w Krakowie, 1976, Ø 20
208. Ogólnopolska Gielda Programów Artystycznych, 1976, Ø 28
209. Ogólnopolski Rajd Tatrzański 1977, 22x33
210. Nowohucka Wiosna 1977 wersja I, Ø 26
211. Nowohucka Wiosna 1977 wersja II, 25x25
212. Święto Gazety Południowej 1977, 14x14
213. Akcja Dzieło (Kraków) 1977, 25x25
214. Szlakami Kurierów 78, 1978, 29x27
215. XX lat OAPTTK 1977, Ø 26
216. Dni Podgórze 1977, 21x21
217. Janusz Trzebiatowski Wystawa w Lublinie, 1977, 11x11
218. Akademicki Klub Turystyki Pieszej, 1977, Ø 40
219. MDK Myślenice 1977, 22x7
220. Ogólnopolski Studencki Rajd Tatrzański, 1978, 22x33
221. Klub Plastyków Amatorów Myślenice, 1978, 14x14
222. 5 lat Mostostalu Chojnice, 1978, Ø 25
223. Estrada Krakowska, 1978, Ø 17
224. Estrada Krakowska II, 1978, Ø 17
225. Złota Odznaka ZSL Podgórze, 1978, Ø 20
226. Dni Podgórze, 1978, 22x22
227. Dni Myślenic w Krakowie 1987, Ø 25
228. Wypiański 79, 1979, Ø 26
229. 30 lat Nowej Huty, 1979, Ø 25
230. 30 lat Nowej Huty II, 1979, 25x25
231. Prezentacje 1979, Ø 25
232. Ogólnopolski Studencki Rajd Tatrzański, 1979, 22x32
233. Za Zasługi dla Województwa Tarnowskiego, 1979, 35x35
234. Za Zasługi dla Województwa Tarnowskiego, 1979, miniatura, 10x10
235. Tryptyk Szlakami Kurierów 1979,
236. Tryptyk Szlakami Kurierów 1980,
237. Tryptyk Szlakami Kurierów 1981
238. Łalki w Barbakanie 1979, Ø 25
239. Święto Gazety Południowej, 1979, Ø 25
240. Okręgowe Przedsiębiorstwo Rozpowszechniania Filmów (stała) 1979
241. Zasłużony dla OPRF 1979, 29x21
242. Kwiaty Polskie, 1980, Ø 25
243. Dni Podgórze 79, 1979,
244. X lat Regionalnej Poradni Krajoznawczej w Lublinie, 1980, 25x25
245. Dni Chojnic, 1980, Ø 26
246. Tatry 80, Ogólnopolski Studencki Rajd Tatrzański, 1980, 20x30
247. 25 lat SKPG w Krakowie, 1980, Ø 28
248. Desa Kraków ZZPKiS, 1980, Ø 25
249. 50 lat MZKS Chojniczanka
250. Dni Kijowa w Krakowie, 1980, Ø 25
251. Dni Podgórze, 1980
252. Teatr „Totem”, 1980, Ø 25
253. Ogólnopolskie Forum Fotografiki Krajoznawczej, 1981, 25x25
254. Ogólnopolski Rajd Tatrzański, 1981, 33x22
255. Gazeta Południowa, 1982, 10x10
256. Dni Folkloru Chojnic, 1982, Ø 25
257. 50 lat Muzeum w Chojnicach, Ø 25
258. Zasłużony dla Oddziału Świętokrzyskiego PTTK 1982, Ø25
259. Ogólnopolski Studencki Rajd Tatrzański, 1982, 20x33
260. „Kontrast” Studencki Teatr Tańca, Ø 15
261. 25 lat Oddziału Akademickiego w Krakowie, 1983, Ø6
262. Ogólnopolski Rajd Tatrzański, 1983, 20x33
263. Dni Folkloru Chojnic, 1983, Ø 26
264. Muzeum w Chojnicach (stały) 1983, 11x11
265. Nowohuckie Centrum Kultury, 1983, Ø 26
266. Nowohuckie Centrum Kultury, miniatura, Ø 10
267. Dni Folkloru w Chojnicach, 1984, Ø 26
268. 60 lat „Społem”, 1984, Ø 20
269. Wszchstudencki Rajd Tatrzański, 1984, 20x33
270. Wszchstudencki Rajd Tatrzański, 1985, 20x33
271. Szlakami Kurierów, 1985, Ø 25
272. 20 lat Muzeum Sztuki Medalierskiej, 1985, Ø 40
273. Tatry 86, Studencki Rajd Tatrzański, 1986, 33x21
274. PTTK Kwizdyn, 1986, Ø 25
275. „Miechowita” Klub Absolwentów AM w Krakowie, 1986, 13x10
276. Tatry 87, 1987, 33x21
277. TA.U.J., 1987
278. Zlot 6 KPP (Zbowid), 1986
279. Tatry 88, 1988, 33x21
280. Studenckie Koło Przewodników Tatrzańskich, 1988, 40x50
281. XX lat Teatru „Totem”, 1988, Ø 20
282. Tatry 89, Studencki Rajd Tatrzański, 1989, 33x21
283. Kolekcjoner Krajoznawca, 1988, Ø 15
284. XX lat Spółdzielni „Mechanika”, 1989
285. Muzeum Sztuki Medalierskiej, 1991, Ø 20
286. Klub Kardiologów Polskich, 1991, Ø 13
287. 60 lat Muzeum w Chojnicach, 1992, Ø 25
288. Krakowski Klub Pan, 1992, 3x8
289. S.T. POLART, 1993, 10x10
290. Krakowski Szpital Reumatologii i Rehabilitacji, 1994, Ø 25
291. Stowarzyszenie Pastelistów Polskich, 1996, 15x15
292. Międzynarodowe Biennale Pasteli, 15x15
293. Zasłużony dla BSR (Bank Spółdzielczy Rzemiosła) 2001, Ø 25
294. 10 lat w J.O.O.F. (Wrocław) 2001
295. Zasłużony BPS Zjednoczenie Banków Spółdzielczych, 2005
296. Zasłużony BPS (studyjny) 2005, Ø 20
297. Towarzystwo Muzyczne Kraków 2007, 10x10
298. Towarzystwo Muzyczne w Krakowie, 2007, 10x10, (Honorowy)
299. 50 lat O.A.PTTK w Krakowie, 2007, Ø 25
300. Hospicjum Aniołowo Chojnice, 2007
301. Za zasługi dla Old Fellow, 2008, 30x30
302. Wojewódzki Szpital w Lublinie, 2009, Ø 12
303. Otwarcie Galerii Muzeum Janusza Trzebiatowskiego w Chojnicach, 2010, Ø 20
304. Muzeum Trzebiatowskiego 2010, 12x12
305. Liceum im. Filomatów Chojnickich w Chojnicach, 2012, 13x13
306. Liceum im. Filomatów Chojnickich w Chojnicach, honorowa, 2012, 13x13
307. Technikum im. Filomatów w Chojnicach, honorowa, 2012, 13x13
308. TPLO w Chojnicach, 2013, Ø 13

A LIST OF REPRODUCED WORKS:

- 3rd Polish Nationwide Students' Tour in the Beskids, 1958, 33x22 mm
- 3rd Autumn Tour "Under Umbrella", 1960, 24x35
- Intercollegiate Ski Club, 1960, 13x33 cm
- 6th Polish Nationwide Tour in the Beskids, 1961, 34x21 cm
- 2nd Students' Tour of Tourism, Community and Sightseeing, 1961, 26x26 cm
- 2nd Students' Tatra Tour, 1961, 25x27 cm
- 2nd Babia Góra Winter Tracks, 1962, 11x31 cm
- PTTK Tatras (Students' Ski), 1962, 31x14 cm
- 4th „Under Umbrella” Tour, 1962, 14x25 cm
- 3rd Polish Nationwide Tatra Tour, 1962, 14x25 cm
- 9th Polish Nationwide Friendship Tour, 1962, 34x21 cm
- 3rd Sightseeing Tour, 1962, 23x18 cm
- 1st Polish Nationwide Tour of Pedagogical Academy and Teachers' Training School, 1962, 32x15 cm
- 2nd Student Winter Tour, 1962, 13x32 cm
- 7th Students Tour in the Beskids, 1962, 33x22
- The PTTK Jaworzno (Club), 1962, 21x21 cm
- 8th Polish Nationwide Tour in the Beskids, 1963, 34x21 cm
- Winter of Polish Students' Association & PTTK, 1963, 16x29 cm
- 3rd Jaworznicki Community Tour, 1963, 38x20
- 10th Anniversary of PTTK in Nowa Huta, 1963, 28x20
- Polish Nationwide Tour of High School Graduates, 1963, 35x15
- Polish Nationwide Tour of Pedagogical Academy and Teachers' Training Schools, 1963, 30x30
- 4th Polish Nationwide Tatra Tour, 1963, Ø 28
- Polish Nationwide Steelworker Tour Pieniny, 1963, 33x15
- 60th Anniversary of the Jagiellonian University Polish Nationwide Tour 1963, 29x27
- 10th Anniversary of ZBKHiL Ballet Group, 1963, 27x19
- 9th Polish Nationwide Tour in the Beskids, 1964, 34x21
- Ski Congress, 1964, Ø 25
- Tour "In the footsteps of Scholars to the Jagiellonian University", 1964, 21x34
- 5th Polish Nationwide Tatra Tour, 1964, Ø 26
- 3rd Polish Nationwide Tour of Pedagogical Academy and Teachers' Training Schools, 1964, 32x17
- Distinguished in XX0-lecie ZFS Budowlani, 1964, 10x30
- 5th Night Tour of Science and Technology Academy, 1964, 21x21
- Autumn Tour "Under Umbrella", 1964, 23x27
- Niepołomice Tour, 1965, 38x19
- Winter Polish Students' Association, 1965, 23x23
- 10th Anniversary of Polish Nationwide Students' Tour in the Beskids, 1965, 34x21
- Polish Nationwide Steelworker Tour Pieniny, 1965, 32x15
- Polish Nationwide Tatra Tour, 1965, 32x18
- Theatre Lovers' Club, 1965, 14x11
- Students' Association of Beskids Guides, 1965, 48x30
- Tour of Higher Schools of Economics, 1965, 14x37
- Lower Beskids Tour, 1965, 30x18
- 10th "Łysogóry" Students' Tour, 1965, 16x34
- 9th Night Tour of Science and Technology Academy, 1965, Ø 34
- 90th Anniversary of Polish Leadership, 1965, 24x34
- 6th Tour in Bieszczady, 1965, 20x30
- "Wibram" Club Kraków, 1965, 20x20
- 10th Anniversary of Student Guide Cracow, 1965, 34x12
- 60th Anniversary of "Cracovia", 1965, Ø 15
- Distinguished for Niepołomice, 1965, Ø 24
- 10th Polish Nationwide Students' Tour - Academic Tourist Association Katowice, 1966, 27x27
- Millennium Students' Tour, 1966, 20x30
- 2nd Student Lower Beskids Tour in Bieszczady, 1966, 39x15
- Night Tour of Science and Technology Academy Ojców, 1966, 28x17
- PTTK - Vladimir Lenin Steelworks (Club), 1966, 20x10
- Polish Nationwide Tatra Tour, 1966, 20x25
- Polish Nationwide Steelworker Tour Pieniny, 1966, 26x26
- 10th Night Tour of Science and Technology Academy, 1966, Ø 26
- Polish Nationwide Student Tour in the Beskids, 1966, 38x13
- Chojnice Sailing Club, 1966, 23x7
- Chojnice, 1966, Ø 27
- 10th Anniversary of Technical University Song and Dance Ensemble Warsaw, 1966, 15x17
- Students' Association of Mountain Guides Cracow, 1966, 45x29
- Polish Nationwide Beskids Mountain Tour, 1967, 30x16
- Polish Nationwide Tatra Tour, 1967, 20x26
- Polish Nationwide Tour of Pedagogical Academy and Teachers' Training Schools, 1967, 31x18
- Steelworker Tour Pieniny, 1967, 20x20
- Vladimir Lenin Steelworks Badge, 1967, 10x10
- 11th Beskids Tour of Academic Tourist Association Katowice, 1967, 24x26
- Kazimierz Soskowski Museum Centre for Mountain Tourism, 1967, 30x10
- Company Cultural Centre of Vladimir Lenin Steelworks, 1967, Ø 10
- Vladimir Lenin Steelworks, Trade Union of Steelworkers, 1967, 10x3
- 3rd Students' Tour of Lower Beskids, 1967, 20x32
- 11th Night Tour of Science and Technology Academy, 1967, 24x24
- Nowa Huta Youth Club Centre, 1967, 15x4
- Winter of Vladimir Lenin Steelworks, 1968, 26x17
- Athletic Meeting Medal of Vladimir Lenin Steelworks, 1967, Ø 32
- Athletic Meeting of Vladimir Lenin Steelworks, 1968, 6x18
- The Society for the Promotion of Sport and Physical Activity (Club), 1967, 5x16
- Steelworker Tour Pieniny, 1968, Ø 25
- "We were there" Tour of League of Fighters for Freedom and Democracy of Vladimir Lenin Steelworks, 1968, 24x24
- Polish Nationwide Tour of Pedagogical Academy and Teachers' Training Schools, 1968, 27x30
- Polish Nationwide Tatra Tour, 1968, 20x26
- Motorcycle Rally of Vladimir Lenin Steelworks, 1968, 24x24
- 4th Tour in the Lower Beskids, 1968, 20x30
- Students' Tour - Symposium, 1968, 21x33
- 5th Bieszczady Tour Ustrzyki Dolne, 1968, 20x20
- "Hutnik" Sports Club (Club), 1968, 16x5
- Craft Medal Cracow, 1968, Ø 42
- 44th Convention of Polish Surgeons, 1968, 22x22
- Cracow Craft Badge, 1968, Ø 12
- "Extension Scouting" of The Polish Scouting and Guiding Association, 1968, 20x20
- International Friendship Tour, 1968, 36x18
- Polish Nationwide Tour in the Beskids, 1968, 36x15
- Distinguished for Sandomierz 1968 Ø 42
- Distinguished for Sandomierz 1968 Ø 15
- 20th Anniversary of Nowa Huta 1968 12x12
- Polish Nationwide Tatra Tour 1969, 20x26
- 25th Anniversary of Polish People's Republic - Polish Students' Association, 1969 25x25
- 23rd Tour in the Beskids - Academic Tourist Association Katowice 1969, 22x22
- Steelworker Tour Pieniny 1969, 24x24
- Folklore Tour 1969, 22x31
- Polish Nationwide Tour in the Beskids 1969 Ø30
- Medal of 20th Anniversary of Nowa Huta 1969, 30x30
- Polish Nationwide Amateur Film Contest 1969, 13x22
- AKF Nowa Huta 1969, 10x10
- Presentations NH 1969, Ø 15
- Polish Nationwide Sightseeing Symposium 1969, 21x33
- Distinguished for PKKF Nowy Targ 1969 32x34
- International Festival of short films, 1970, 12x18
- Polish Nationwide Sightseeing Symposium 1970 Ø32
- Polish Nationwide Amateur Theatre Festival 1970, 15x15
- 20th Anniversary of Students' Association of Mountain Guides 1970, 32x14
- Polish Nationwide Tour in the Beskids 1970, 28x28
- Polish Nationwide Students' Tour Poronin 1970, 24x24
- 25th Anniversary of Students' Association of Mountain Guides, 20th Anniversary of Polish Students' Association, 20th Anniversary of OM PTTK 1970, 34x11
- Series of exhibition "Visual Artists" of Nowa Huta 1970 Ø 18
- Winter Polish Students' Association - PTTK 1971 Ø 28
- 25th Anniversary of Cracow Division of PTTK 1969, 30x11
- Kaszubian Land 1970, 20x20
- Łowicz Land 1970, 20x20
- 20th Anniversary of "Hutnik" Sports Club 1970, 16x8
- Polish Nationwide Sightseeing Symposium 1970 Ø 32
- Polish Nationwide Friendship Tour 1970, 24x24
- PTTK Winter Polish Students' Association Cracow 1970 Ø 28
- Presentations of the 70s, 1970 Ø 18
- Copernicus Year 1970 Ø 26
- Reciter Badge 1970, 17x18
- 50th Anniversary of Polish Red Cross in schools 1970, 20x20
- Polish Nationwide Tatra Tour 1971, 36x17
- 10th Tour of Cracow University of Technology 1971, 25x25
- Students' Polish Nationwide Sightseeing Symposium 1971, 21x33
- The Jagiellonian University Tour 1971, Ø 27
- Polish Nationwide Tour in the Beskids 1971, 38x12
- Students' Association of Sudety-Mountain Guides 1971, 45x30
- 20th Anniversary of KPMTB 1971
- Palace Under the Rams Cracow Culture Centre 1971, 25x25
- Memorial Cracow Culture Centre 1971, 19x20
- Bieszczady Tour 1972, 18x33
- Students' Association of Beskids-Mountain Guides 1972, 45x30
- Tour of Cracow University of Technology 1972, 20x33
- Polish Nationwide Students' Tatra Tour 1972, 20x33
- Students' Polish Nationwide Sightseeing Symposium 1972, 24x33
- For the People of Mountains 1972, 31x31
- Cracow Folk Theatre 1972 Ø 12
- Nowa Huta Crest 1972, 13x16
- Distinguished for "Kraakus" Housing Cooperative 1972, 16x16

149. Sightseeing Photography Forum 1972, 25x25
150. Małopolski Cycling Race 1972, 23x23
151. International Friendship Tour 1972, 30x30
152. Nowa Huta "Rytm" Gallery 1972, Ø15
153. Wrocław Skiing Association 1972, Ø 30
154. Winter Polish Students' Association - PTTK 1973, 25x25
155. For the People of Mountains 1973, Ø 30
156. Tour of Cracow University of Technology 1973, 22x33
157. Students' Tatra Tour 1973, 22x35
158. Carpathian Mountains 1973, 25x25
159. From 1873 to 2073 Tour - 1973, 25x25
160. Fair of Folk Art 1973, Ø 26
161. 100th Anniversary of Mountain Tourism 1973, 25x25
162. Polish Mountains 100 (Vladimir Lenin Steelworks Tour) 1973, 25x25
163. Cracow Infrastructure of Polish Students' Association 1973, 22x33
164. Vladimir Lenin Unveiling 1973, Ø 15
165. Festival of Cracow Newspaper 1973, 20x20
166. Polish Nationwide Sightseeing Symposium 1973, 24x35
167. Distinguished for KZWN Kielce 1973, 30x33
168. Youth Rally Cracow 1973, 25x25
169. Students' Association of Travel Guides Gdańsk 1973, 50x31
170. "Desa" Cracow - Honourable 1973, 24x24
171. "Desa" Cracow - Miniature 1973, 8x8
172. Jan Kiepura Festival in Krynica 1973, Ø 28
173. Presentations Of 1974, 1974, Ø 26
174. Students' Tatra Tour 1974, 22x33
175. For the People of Mountains 1974, 22x32
176. Tour "In the footsteps of Couriers" 1974, 30x11
177. Cracow Newspaper (solid) 1974, 22x15
178. Cracow Newspaper Festival 1974, 20x20
179. 25th Anniversary of Nowa Huta 1974, 19x19
180. 25th Anniversary of League of Fighters for Freedom and Democracy Zbawid Cracow 1974, 20x20
181. 25th Anniversary of Malżeństwa DRN. Nowa Huta 1974, Ø 25
182. 20th Anniversary of Music School in Nowa Huta 1974, Ø 19
183. Students' Association of Beskids-Mountain Guides Lublin, 1974, 50x30
184. Fair of Folk Art 74, 1974, Ø27
185. Polish Nationwide Sightseeing Symposium, 1974, 22x33
186. Student Kayak Club "Bystrze" 1974, Ø 40
187. Student Kayak Club "Bystrze" 1974, Ø 10
188. Cracow in XXX- lecia PRL panorama, 1975, 22x22
189. 25th Anniversary of Consumer Central 1975, Ø 20
190. Kaszubian Land (Chojnice) 1975, Ø 29
191. Polish Nationwide Students' Tatra Tour Katowice, 1975, 21x33
192. "Krakus" Housing Cooperative, 1975, 13x8
193. 20th Anniversary of Students' Association of Mountain Guides, 1975, Ø 40 kola
194. 25th Anniversary of "Nowa Huta Voice", 1975, 19x15
195. "Nowa Huta Voice" (solid) 1975, Ø 12
196. Nowohucka Spring, 1975, 20x20
197. 50th Anniversary of KOZHL (hockey), 1975, Ø 15
198. SHWFS Hockey Section (solid) 1975, Ø 15
199. Winter Polish Students' Association - PTTK, 1975, 25x25
200. Polish Nationwide Students' Tatra Tour, 1976, 22x32
201. University of Physical Education Cracow, 1976, 10x14
202. Athletic Meeting of Mostostal Workers Chojnice, 1976, 25x25
203. 50th Anniversary of University of Physical Education in Cracow, 1976, 20x30
204. Mostostal Chojnice, (soild) 1976, 18x18
205. Sports Club Chojniczanka (solid) 1976, Ø 18
206. Social District Committee of Sports and Tourism Nowa Huta 1976, Ø 20
207. Bratislava Days in Cracow, 1976, Ø 20
208. Polish Nationwide Fair of Artistic Programs, 1976, Ø 28
209. Polish Nationwide Students' Tatra Tour 1977, 22x33
210. Nowohucka Spring of 1977 1st version, Ø 26
211. Nowohucka Spring of 1977 2nd version, 25x25
212. Gazeta Południowa Festival 1977, 14x14
213. Piece of Arts Camping (Cracow) 1977, 25x25
214. Tour "In the footsteps of Couriers of 1978", 1978, 29x27
215. 20th Anniversary of OAPTTK 1977, Ø 26
216. Podgórze Days 1977, 21x21
217. Janusz Trzebiatowski Exhibition in Lublin, 1977, 11x11
218. Walking Academic Association, 1977, Ø 40
219. Local Culture Club Myślenice 1977, 22x7
220. Polish Nationwide Students' Tatra Tour, 1978, 22x33
221. Myślenice Visual Artists' Association, 1978, 14x14
222. 5th Anniversary of Mostostal Chojnice, 1978, Ø 25
223. Estrada Krakowska, 1978, Ø 17
224. Estrada Krakowska 2nd, 1978, Ø 17
225. Golden badge of ZSL Podgórze, 1978, Ø 20
226. Podgórze Days, 1978, 22x22
227. Myślenice Days in Cracow 1987, Ø 25
228. Wyspiański of 1979, 1979, Ø 26
229. 30th Anniversary of Nowa Huta, 1979, Ø 25
230. 30th Anniversary of Nowa Huta II, 1979, 25x25
231. Presentations of 1979, Ø 25
232. Polish Nationwide Students' Tatra Tour, 1979, 22x32
233. On Merits for Tarnowskie Province, 1979, 35x35
234. On Merits for Tarnowskie Province, 1979, miniature, 10x10
235. "In the footsteps of Couriers" Triptych 1979,
236. "In the footsteps of Couriers" Triptych 1980,
237. "In the footsteps of Couriers" Triptych 1981
238. Dolls at the Barbican 1979, Ø 25
239. Gazeta Południowa Festival, 1979, Ø 25
240. Regional Company of Film Distribution (solid) 1979
241. Distinguished for Regional Company of Film Distribution 1979, 29x21
242. Polish Flowers, 1980, Ø 25
243. Podgórze Days 79, 1979,
244. 10th Anniversary of Regional Sightseeing Workshop in Lublin, 1980, 25x25
245. Chojnice Days, 1980, Ø 26
246. The Tatrass of the 80s, Polish Nationwide Students' Tatra Tour, 1980, 20x30
247. 25th Anniversary of Students' Association of Mountain Guides Cracow, 1980, Ø 28
248. ZZPKiS "Desa" Cracow, 1980, Ø 25
249. 50th Anniversary of Sports Club Chojniczanka
250. Kiev Days in Cracow, 1980, Ø 25
251. Podgórze Days, 1980
252. "Totem" Theatre, 1980, Ø 25
253. Polish Nationwide Sightseeing Photography Forum, 1981, 25x25
254. Polish Nationwide Tatra Tour, 1981, 33x22
255. Noon Newspaper, 1982, 10x10
256. Chojnice Folklore Days, 1982, Ø 25
257. 50th Anniversary of the Museum in Chojnice, Ø 25
258. Distinguished for the Świętokrzyski Branch of PTTK 1982, Ø25
259. Polish Nationwide Students' Tatra Tour, 1982, 20x33
260. Students' Theatre of Dancing "Kontrast", Ø 15
261. 25th Anniversary of Academic Branch in Cracow, 1983, Ø 6
262. Polish Nationwide Tatra Tour, 1983, 20x33
263. Chojnice Folklore Days, 1983, Ø 26
264. Museum in Chojnice (solid) 1983, 11x11
265. Nowohuckie Culture Centre, 1983, Ø 26
266. Nowohuckie Culture Centre, miniature, Ø 10
267. Folklore Days in Chojnice, 1924, Ø 26
268. 60th Anniversary of "Społem", 1984, Ø 20
269. Universal Students' Tatra Tour, 1984, 20x33
270. Universal Students' Tatra Tour, 1985, 20x33
271. "In the footsteps of Couriers" Tour, 1985, Ø 25
272. 20th Anniversary of Museum of Medallic Art, 1985, Ø 40
273. The Tatrass of 1986, Students' Tatra Tour, 1986, 33x21
274. PTTK Kwidzyn, 1986, Ø 25
275. "Miechowitza" Association of Academy of Music in Cracow Graduates, 1986, 13x10
276. The Tatrass of 1987, 1987, 33x21
277. 6th Rally of The Communist Party of Poland (League of Fighters for Freedom and Democracy), 1986
278. TA.U.J., 1987
279. The Tatrass of 1988, 1988, 33x21
280. Students Association of the Tatrass Guides, 1988, 40x50
281. 20th Anniversary of "Totem" Theatre
282. The Tatrass of 1989, Students' Tatra Tour, 1989, 33x21
283. Collector Sightseer, 1988, Ø 15
284. 20th Anniversary of "Mechanik" Cooperative, 1989
285. Museum of Medallic Art, 1991, Ø 20
286. Polish Cardiac Surgeon Association, 1991, Ø 13
287. 60th Anniversary of Museum in Chojnice, 1992, Ø 25
288. Cracow Women's Club, 1992, 3x8
289. S.T. POLART, 1993, 10x10
290. Hospital of Rheumatology and Rehabilitation in Cracow, 1994, Ø 25
291. Polish Pastelists Association, 1996, 15x15
292. International Biennial of Pastel Painting, 15x15
293. Distinguished for BSR (Craft Cooperative Bank) 2001, Ø 25
294. 10th Anniversary of J.O.O.F. (Wrocław) 2001
295. Distinguished for BPS Association of Cooperative Banks, 2005
296. Distinguished for BPS (studio) 2005
297. Music Association Cracow 2007, 10x10
298. Music Association in Cracow, 2007, 10x10, (Honourable)
299. 50th Anniversary of Academic Branch of PTTK in Cracow, 2007, 10x10
300. Aniołowo Hospice in Chojnice, 2007
301. Distinguished for Old Fellow, 2008
302. Provincial Hospital in Lublin, 2009
303. Opening of Museum Gallery of Janusz Trzebiatowski in Chojnice, 2010
304. Trzebiatowski Museum 2010, 12x12
305. Filomatów Chojnickich Secondary School in Chojnice, 2012, 13x13
306. Filomatów Chojnickich Secondary School in Chojnice, honourable, 2012, 13x13
307. Filomatów Chojnickich Secondary Technical School in Chojnice, honourable, 2012, 13x13
308. Secondary School Friends' Association in Chojnice, 2013, Ø 13

LISTE DER REPRODUZIERTE WERKE

1. Die 3. Polenweite Studententour in den Beskiden, 1958, 33x22 mm
2. Die 3. Herbsttour unter dem Regenschirm, 1960, 24x35
3. Gemeinsamer Hochschulischer Skiklub, 1960, 13x33 cm
4. Die 4. Polenweite Studententour in den Beskiden, 1961, 34x21 cm
5. Die 2. Touristisch-Gesellschaftliche und Landeskundliche Studententour, 1961, 26x26 cm
6. Die 2. Studententour in den Tatra, 1961, 25x27 cm
7. Die 2. Winterfahrten Babia Góra, 1962, 11x31 cm
8. Polnischer Touristisch-Landeskundlicher Verein Tatra (Studentenskiverein), 1962, 31x14 cm
9. Die 4. Tour unter dem Regenschirm, 1962, 14x25 cm
10. Die 3. Polenweite Tatratur, 1962, 14x25 cm
11. Die 11. Polenweite Freundschaftstour, 1962, 34x21 cm
12. Die 3. Landeskundliche Tour, 1962, 23x18 cm
13. Die 1. Polenweite Tour von WSPiSN, 1962, 32x15 cm
14. Die 7. Studententour in den Beskiden, 1962, 33x22 cm
15. Die 2. Studentenwintertour, 1962, 13x32 cm
16. Polnischer Touristisch-Landeskundlicher Verein Jaworzno (Klub), 1962, 21x21 cm
17. Die 8. Polenweite Tour in den Beskiden, 1963, 34x21 cm
18. Winter des Polnischen Studenten Verbands des Polnischen Touristisch-Landeskundlichen Vereins, 1963, 16x29 cm
19. Die 3. Jaworznicki-Umwelttour, 1963, 38x20
20. 10. Jahrestag des Polnischen Touristisch-Landeskundlichen Vereins in Nowa Huta, 1963, 28x20
21. Polenweite Abituriententour, 1963, 35x15
22. Polenweite Tour von WSPiSN, 1963, 30x30
23. Die 4. Polenweite Tatratur, 1963, Ø 28
24. Polenweite Hüttenarbeitertour in den Pieninen, 1963, 33x15
25. Polenweite Tour zum 600. Jahrestag der Jagiellonen-Universität, 1963, 29x27
26. 10. Jahrestag der Balletttruppe von ZBKHiL, 1963, 27x19
27. Die 9. Polenweite Tour in den Beskiden, 1964, 34x21
28. Zentrales Skifahrttreffen, 1964, Ø 25
29. Tour auf den Spuren der Scholaren der Jagiellonen-Universität, 1964, 21x34
30. Die 5. Polenweite Tatratur, 1964, Ø 26
31. Die 3. Polenweite Tour von WSPiSN, 1964, 32x17
32. Verdient in den 20 Jahren der ZFS Budowlani, 1964, 10x30
33. Die 8. Nachttour der Akademie für Bergbau und Hüttenwesen, 1964, 21x21
34. Herbsttour unter dem Regenschirm, 1964, 23x27
35. Niepołomice-Tour, 1965, 38x19
36. Winter des Polnischen Studentenverbandes, 1965, 23x23
37. Die 10. Polenweite Studententour in den Beskiden, 1965, 34x21
38. Zentrale Hüttentour in den Pieninen, 1965, 32x15
39. Polenweite Tatratur, 1965, 32x18
40. Klub der Theaterliebhaber, 1965, 14x11
41. Studentenklub der Beskidenführer, 1965, 48x30
42. Tour der Ökonomischen Hochschulen, 1965, 14x37
43. Tour der Niederen Beskiden, 1965, 30x18
44. Die 10. Studententour „Lysogóry“, 1965, 16x34
45. Die 9. Nachttour der Akademie für Bergbau und Hüttenwesen, 1965, Ø 34
46. Der 90. Jahrestag der polnischen Reiseleitung, 1965, 24x34
47. Die 6. Tour in den Bieszczady, 1965, 20x30
48. „Wibram“-Klub in Krakau, 1965, 20x20
49. Der 10. Jahrestag der Studentenreiseleitung in Krakau, 1965, 34x12
50. Der 60. Jahrestag von „Cracovia“, 1965, Ø 15
51. Verdient für die Stadt Niepołomice, 1965, Ø 24
52. Der 10. Polenweite Studententour des Akademischen Tourismuskubs Katowice, 1966, 27x27
53. Studentenjahrtausendtour, 1966, 20x30
54. Die 2. Studententour Niedere Beskiden – Bieszczady, 1966, 39x15
55. Nachttour der Akademie für Bergbau und Hüttenwesen Ojców, 1966, 28x17
56. Polnischer Touristisch-Landeskundlicher Verein in der Lenin-Hütte (Klub-tour), 1966, 20x10
57. Polenweite Tatratur, 1966, 20x25
58. Zentrale Hüttenarbeitertour Pieninen, 1966, 26x26
59. X Nachttour der Akademie für Bergbau und Hüttenwesen, 1966, Ø 26
60. Polenweite Studententour Beskiden, 1966, 38x13
61. Segelklub Charzykowy, 1966, 23x7
62. Die Stadt Chojnice, 1966, Ø 27
63. Der 10. Jahrestag des Tanz- und Gesangensembles, Technische Universität Warschau, 1966, 15x17
64. Studentenkreis der Bergführer in Krakau, 1966, 45x29
65. Polenweite Bergtour Beskiden, 1967, 30x16
66. Polenweite Tatratur, 1967, 20x26
67. Polenweite Tour von WSPiSN, 1967, 31x18
68. Zentrale Hüttenarbeitertour Pieninen, 1967, 20x20
69. HL – Auszeichnung der Lenin-Hütte, 1967, 10x10
70. Die 11. Beskidentour des Akademischen Tourismuskubs in Katowice, 1967, 24x26
71. Museumszentrum des Kazimierz-Sosnowski-Bergtourismuskubs, 1967, 30x10
72. Betriebskulturhaus der Lenin-Hütte, 1967, Ø 10
73. Lenin-Hütte ZZH, 1967, 10x3
74. Die 3. Studententour Niedere Beskiden, 1967, 20x32
75. Die 11. Nachttour der Akademie für Bergbau und Hüttenwesen, 1967, 24x24
76. Jugendkulturhaus Nowa Huta, 1967, 15x4
77. Winter der Lenin-Hütte, 1968, 26x17
78. Medaille der Spartakiade der Lenin-Hütte, 1967, Ø 32
79. Spartakiade der Lenin-Hütte, 1968, 6x18
80. Gesellschaft zur Sportförderung der Lenin-Hütte (Klubauszeichnung), 1967, 5x16
81. Zentrale Hüttenarbeitertour Pieninen, 1968, Ø 25
82. Tour „Dort waren wir“ des Verbands der Kämpfer für Freiheit und Demokratie der Lenin-Hütte, 1968, 24x24
83. Polenweite Tour von WSPiSN, 1968, 27x30
84. Polenweite Tatratur, 1968, 20x26
85. Motorradtreffen der Lenin-Hütte, 1968, 24x24
86. Die 4. Tour in den Niedrigen Beskiden, 1968, 20x30
87. Studententour – Symposium, 1968, 21x33
88. Die 5. Tour Bieszczady Ustrzyki Dolne, 1968, 20x20
89. Sportklub „Hutnik“ (Klubauszeichnung), 1968, 16x5
90. Handwerkmedaille Krakau, 1968, Ø 42
91. Das 44. Treffen der Polnischen Chirurgen, 1968, 22x22
92. Auszeichnung „Krakauer Handwerke“, 1968, Ø 12
93. Verband der Polnischen Pfandfinderbewegung „Unbetreter Pfad“, 1968, 20x20
94. Internationale Freundschaftstour, 1968, 36x18
95. Polenweite Beskidentour 1968, 36x15
96. Verdient für die Stadt Sandomierz 1968 Ø 42
97. Verdient für die Stadt Sandomierz 1968, Miniatur, Ø 15
98. Der 20. Jahrestag von Nowa Huta 1968 12x12
99. Polenweite Tatratur 1969, 20x26
100. Der 25. Jahrestag der Volksrepublik Polen – Verband der Polnischen Studenten, 1969, 25x25
101. Die 23. Beskidentour des Akademischen Tourismuskubs Katowice 1969, 22x22
102. Zentrale Hüttenarbeitertour 1969, 24x24
103. Tour auf den Spuren der Folklore 1969, 22x31
104. Polenweite Beskidentour 1969 Ø30
105. Medaille zum 20. Jahrestag von Nowa Huta 1969, 30x30
106. Polenweiter Wettbewerb von Amateurfilmen 1969, 13x22
107. Akademischer Filmklub Nowa Huta 1969, 10x10
108. Präsentationen NH 1969, Ø 15
109. Polenweites Landeskundliches Symposium 1969, 21x33
110. Verdient für das Polnische Sportkomitee in Nowy Targ 1969 32x34
111. Das internationale Festival der Kurzfilme, 1970, 12x18
112. Polenweites Landeskundliches Symposium 1970 Ø32
113. Polenweites Festival der Amateurtheater 1970, 15x15
114. Der 20. Jahrestag des Studentenkreises der Bergführer 1970, 32x14
115. Polenweite Tour in den Beskiden 1970, 28x28
116. Polenweite Studententour Poronin 1970, 24x24
117. Der 15. Jahrestag des Studentenkreises der Bergführer, der 15. Jahrestag des Verbandes der Polnischen Studenten, der 40. Jahrestag der Gemeinsamen Hochschulischen Abteilung des Polnischen Touristisch-Landeskundlichen Vereins 1970, 34x11
118. Ausstellungszyklus bildender Künstler von Nowa Huta 1970 Ø 18
119. Winter des Verbandes der Polnischen Studenten und des Polnischen Touristisch-Landeskundlichen Vereins 1971 Ø 28
120. Der 25. Jahrestag des Krakauer Kreises des Polnischen Touristisch-Landeskundlichen Vereins 1969, 30x11
121. Kaschubisches Land 1970, 20x20
122. Łowiczer Land 1970, 20x20
123. Der 20. Jahrestag des Sportklubs „Hutnik“ 1970, 16x8
124. Polenweites Landeskundliches Symposium 1970 Ø 32
125. Polenweite Freundschaftstour 1970, 24x24
126. Winter des Verbandes der Polnischen Studenten und des Polnischen Touristisch-Landeskundlichen Vereins Krakau 1970 Ø 28
127. Präsentationen 70, 1970 Ø 18
128. Kopernikus-Jahr 1970 Ø 26

129. Rezitationsauszeichnung 1970, 17x18
130. 50 Jahre des Polnischen Roten Kreuzes in Schulen 1970 , 20x20
131. Polenweite Tatratur 1971, 36x17
132. Die 10. Tour der Technischen Universität Krakau 1971 , 25x25
133. Polenweites Landeskundliches Studentensymposium 1971, 21x33
134. Tour der Jagiellonen-Universität Krakau 1971, Ø 27
135. Polenweite Beskidentour 1971, 38x12
136. Studentenkreis der Sudetenführer 1971, 45x30
137. Der 20. Jahrestag von KPMTB 1971
138. Krakauer Kulturhaus „Pałac pod Baranami“ 1971, 25x25
139. Krakauer Kulturhaus – Gedenkauszeichnung 1971, 19x20
140. Bieszczady-Tour 1972, 18x33
141. Studentenkreis der Beskidführer 1972, 45x30
142. Tour der Technischen Universität Krakau 1972, 20x33
143. Polenweite Studententour in den Tatra 1972, 20x33
144. Polenweites Landeskundliches Studentensymposium 1972, 24x33
145. Den Menschen der Berge 1972, 31x31
146. Volkstheater Krakau 1972 Ø 12
147. Wappen von Nowa Huta 1972, 13x16
148. Verdient für die Wohnbaugenossenschaft „Krakus“ 1972, 16x16
149. Forum für Landeskundliche Kunstfotografie 1972, 25x25
150. Kleinpolnisches Fahrradrennen 1972, 23x23
151. Internationale Freundschaftstour 1972 , 30x30
152. Galerie „Rytm“ in Nowa Huta 1972, Ø15
153. Breslauer Skifahrerklub 1972 , Ø 30
154. Winter des Verbands der Polnischen Studenten und des Polnischen Touristisch-Landeskundlichen Vereins 1973, 25x25
155. Den Menschen der Berge 1973, Ø 30
156. Tour der Technischen Universität Krakau 1973, 22x33
157. Studententour in den Tatra 1973, 22x35
158. Karpaten 1973, 25x25
159. Tour von 1873 bis 2073 – 1973, 25x25
160. Volkskunstmesse 1973, Ø 26
161. Hundert Jahre des Bergtourismus 1973, 25x25
162. Polnische Berge 100 (Tour der Lenin-Hütte) 1973, 25x25
163. Krakauer Basen des Verbands der Polnischen Studenten 1973, 22x33
164. Enthüllung des Denkmals von W. Lenin 1973, Ø 15
165. Festtag der „Gazeta Krakowska“ 1973, 20x20
166. Polenweites Landeskundliches Symposium 1973, 24x35
167. Verdient für KZWN Kielce 1973, 30x33
168. Jugendtreffen Krakau 1973, 25x25
169. Studenckie Koło Przewodników Turystycznych Gdańsk 1973, 50x31
170. „Desa“ Krakau Ehreenauszeichnung 1973, 24x24
171. „Desa“ Krakau Miniaturauszeichnung 1973, 8x8
172. J.-Kiepur-Festival in Krynica 1973, Ø 28
173. Präsentationen 74 , 1974, Ø 26
174. Studententour in den Tatra 1974, 22x33
175. Den Menschen der Berge 1974, 22x32
176. Auf den Spuren der Kurieren 1974 , 30x11
177. „Gazeta Krakowska“ (fest) 1974, 22x15
178. Festtag der „Gazeta Krakowska“ 1974, 20x20
179. Der 25. Jahrestag von Nowa Huta 1974, 19x19
180. Der 25. Jahrestag des Verbands der Kämpfer für Freiheit und Demokratie Krakau 1974, 20x20
181. Der 25. Hochzeitstag. Bezirksnationalrat von Nowa Huta 1974, Ø 25
182. Der 20. Jahrestag der Musikschule in Nowa Huta 1974, Ø 19
183. Studentenkreis der Beskidführer Lublin, 1974, 50x30
184. Volkskunstmesse 74, 1974, Ø27
185. Polenweites Landeskundliches Symposium, 1974, 22x33
186. Studentenklub des Kajaktourismus Studencki „Bystrze“ 1974, Ø 40
187. Studentenklub des Kajaktourismus Studencki „Bystrze“ 1974, Ø 10
188. Krakau in der Panorama des 30. Jahrestages der Volksrepublik Polen, 1975, 22x22
189. Der 25. Jahrestag der Lebensmittelzentrale 1975, Ø 20
190. Kaschubisches Land (Chojnice) 1975, Ø 29
191. Polenweite Studententour in den Tatra, Katowice , 1975, 21x33
192. Wohnbaugenossenschaft „Krakus“, 1975, 13x8
193. Der 20. Jahrestag des Studentenkreises der Bergführer, 1975, Ø 40
194. Der 25. Jahrestag von „Głos Nowej Huty“, 1975, 19x15
195. „Głos Nowej Huty“ (fest) 1975, Ø 12
196. Frühling von Nowa Huta, 1975, 20x20
197. Krakauer Verband des Eishockeys – 50 Jahre (Hockeyauszeichnung), 1975, Ø 15
198. Hockeyabteilung von SHWFS (fest) 1975, Ø 15
199. Winter des Verbands der Polnischen Studenten und des Polnischen Touristisch-Landeskundlichen Vereins, 1975, 25x25
200. Polenweite Tatratur, 1976, 22x32
201. Sporthochschule in Krakau, 1976, 10x14
202. Spartakiade der Mostostalarbeiter Chojnice, 1976, 25x25
203. Der 50. Jahrestag der Sporthochschule in Krakau, 1976, 20x30
204. Mostostal Chojnice, (fest) 1976, 18x18
205. Stadtsportklub Chojniczanka (fest) 1976, Ø 18
206. Gesellschaftliches Bezirkskomitee für Sport und Tourismus in Nowa Huta 1976, Ø 20
207. Bratislavaer Tage in Krakau, 1976, Ø 20
208. Polenweise Messe von Kunstprogrammen, 1976, Ø 28
209. Polenweite Tatratur 1977, 22x33
210. Frühling von Nowa Huta 1977 Version I, Ø 26
211. Frühling von Nowa Huta 1977 Version II, 25x25
212. Festtag der „Gazeta Południowa“ 1977, 14x14
213. Aktion „Werk“ (Krakau) 1977, 25x25
214. Auf den Spuren der Kurieren 78, 1978, 29x27
215. Der 20. Jahrestag der Akademischen Abteilung des Polnischen Touristisch-Landeskundlichen Vereins 1977, Ø 26
216. Tage von Podgórze 1977, 21x21
217. Janusz Trzebiatowski, Ausstellung in Lublin, 1977, 11x11
218. Akademischer Klub des Wandertourismus, 1977, Ø 40
219. Stadtkulturhaus Myślenice 1977, 22x7
220. Polenweite Studententour in den Tatra, 1978, 22x33
221. Klub der bildenden Amateurkünstler in Myślenice, 1978, 14x14
222. Der 5. Jahrestag von Mostostal Chojnice, 1978, Ø 25
223. Krakauer Bühne, 1978, Ø 17
224. Krakauer Bühne II, 1978, Ø 17
225. Goldene Auszeichnung von ZSL Podgórze, 1978, Ø 20
226. Tage von Podgórze, 1978, 22x22
227. Tage von Myślenice in Krakau 1987, Ø 25
228. Wyspiański 79, 1979, Ø 26
229. Der 30. Jahrestag von Nowa Huta, 1979, Ø 25
230. Der 30. Jahrestag von Nowa Huta, 1979, 25x25
231. Präsentationen 1979, Ø 25
232. Polenweite Studententour in den Tatra, 1979, 22x32
233. Für Verdienste für die Woiwodschaft Tarnów, 1979, 35x35
234. Für Verdienste für die Woiwodschaft Tarnów, 1979, Miniatur, 10x10
235. Triptychon Auf den Spuren der Kurieren 1979,
236. Triptychon Auf den Spuren der Kurieren 1980,
237. Triptychon Auf den Spuren der Kurieren 1981
238. Puppen in der Barbakane 1979, Ø 25
239. Festtag der „Gazeta Południowa“, 1979, Ø 25
240. Bezirksunternehmen der Verbreitung von Filmen (fest) 1979
241. Verdient für das Bezirksunternehmen der Verbreitung von Filmen 1979, 29x21
242. Polnische Blumen, 1980, Ø 25
243. Tage von Podgórze 79, 1979,
244. Der 10. Jahrestag der Regionalen Landeskundlichen Beratungsstelle in Lublin, 1980, 25x25
245. Tage von Chojnice, 1980, Ø 26
246. Tatra 80, Polenweite Studententour in den Tatra, 1980, 20x30
247. Der 25. Jahrestag des Studentenkreis der Bergführer in Krakau, 1980, Ø 28
248. Desa Krakau, Gewerkschaft der Kultur- und Kunstarbeiter, 1980, Ø 25
249. Der 50. Jahrestag des Stadtsportklubs Chojniczanka
250. Kiewer Tage in Krakau, 1980, Ø 25
251. Tage von Podgórze, 1980
252. Theater „Totem“, 1980, Ø 25
253. Polenweites Forum der Landeskundlichen Fotografie Kunst, 1981, 25x25
254. Polenweite Tatratur, 1981, 33x22
255. Die Südzeitung, 1982, 10x10
256. Tage der Folklore in Chojnice, 1982, Ø 25
257. Der 50. Jahrestag des Museums in Chojnice, Ø 25
258. Verdient für die Heiligkreuzer Abteilung des Polnischen Touristisch-Landeskundlichen Vereins 1982, Ø25
259. Polenweite Studententour in den Tatra, 1982, 20x33
260. „Kontrast“ – Studententanztheater, Ø 15
261. Der 25. Jahrestag der Akademischen Abteilung in Krakau, 1983, Ø6
262. Polenweite Tatratur, 1983, 20x33
263. Tage der Folklore in Chojnice, 1983, Ø 26
264. Museum in Chojnice (fest) 1983, 11x11
265. Kulturzentrum von Nowa Huta, 1983, Ø 26
266. Kulturzentrum von Nowa Huta, Miniatur, Ø 10
267. Tage der Folklore in Chojnice, 1924, Ø 26
268. Der 60. Jahrestag von „Społem“, 1984, Ø 20
269. Allstudententour in den Tatra, 1984, 20x33
270. Allstudententour in den Tatra, 1985, 20x33
271. Auf den Spuren der Kurieren, 1985, Ø 25
272. Der 20. Jahrestag des Museums für Medaillen Kunst, 1985, Ø 40
273. Tatra 86, Studententour in den Tatra, 1986, 33x21
274. Polnischer Touristisch-Landeskundlicher Verein Kwidzyn, 1986, Ø 25
275. „Miechowita“ Absolventenklub der Musikakademie in Krakau, 1986, 13x10
276. Tatra 87, 1987, 33x21

277. Assistenten-Verein der Jagiellonen-Universität, 1987
278. Treffen der 6. KPP (Verband der Kämpfer für Freiheit und Demokratie), 1986
279. Tatra 88, 1988, 33x21
280. Studentenkreis der Tatraführer, 1988, 40x50
281. Der 20. Jahrestag des Theaters „Totem“
282. Tatra 89, Studententour in den Tatra, 1989, 33x21
283. Sammler – Landeskenner, 1988, Ø 15
284. Der 20. Jahrestag der Genossenschaft „Mechanika“, 1989
285. Museum für Medaillenkunst, 1991, Ø 20
286. Klub für Polnische Kardiochirurgen, 1991, Ø 13
287. Der 60. Jahrestag des Museums in Chojnice, 1992, Ø 25
288. Krakauer Klub „Pan“, 1992, 3x8
289. S.T. POLART, 1993, 10x10
290. Krakauer Krankenhaus für Rheumatologie und Rehabilitation, 1994, Ø 25
291. Verein der Polnischen Pastellkünstler, 1996, 15x15
292. Internationale Pastellbiennale, 15x15
293. Verdient für die BSR (Bank Spółdzielczy Rzemosła) 2001, Ø 25
294. 10 Jahre in J.O.O.F. (Breslau) 2001
295. Verdient für BPS Verband der Genossenschaftsbanken, 2005
296. Verdient für BPS (Studienauszeichnung) 2005
297. Musikverband in Krakau 2007, 10x10
298. Musikverband in Krakau, 2007, 10x10, (Ehrenausszeichnung)
299. Der 50. Jahrestag der Akademischen Abteilung des Polnischen Touristisch-Landeskundlichen Vereins in Krakau, 2007, 10x10
300. Hospiz „Aniołowo“, Chojnice, 2007
301. Verdient für Old Fellow, 2008
302. Woiwodschaftskrankenhaus in Lublin, 2009
303. Eröffnung der Galerie im Janusz-Trzebiatowski-Museum in Chojnice, 2010
304. Trzebiatowski-Museum 2010, 12x12
305. Gymnasium namens Chojnicer Philomathen in Chojnice, 2012, 13x13
306. Gymnasium namens Chojnicer Philomathen in Chojnice, Ehrenausszeichnung, 2012, 13x13
307. Philomathen-Technikum in Chojnice, Ehrenausszeichnung, 2012, 13x13
308. Gesellschaft der Freunden der Allgemeinbildenden Oberschule in Chojnice, 2013, Ø 13

© COPYRIGHT BY JANUSZ TRZEBIATOWSKI

CAŁOŚĆ MATERIAŁU FOTOGRAFICZNEGO

ADAM PIECHOWSKI

FOTOGRAFIA AUTORA

RENATA KORNOWSKA

UKŁAD GRAFICZNY I PRZYGOTOWANIE DO DRUKU

ANDRZEJ BŁASZCZYK

REDAKCJA

JULIA CHABOWSKA-RECA

WYDAWCA:

GALERIA MUZEUM JANUSZA TRZEBIATOWSKIEGO

TOWARZYSTWO SŁOWAKÓW W POLSCE

UL. ŚW. FILIPA 7, 31-150 KRAKÓW

TEL.: (+48) 12 634-11-27

FAX: (12) 632-20-80

E-MAIL: zg@tsp.org.pl

www.tsp.org.pl

ISBN: 978-83-7490-617-3